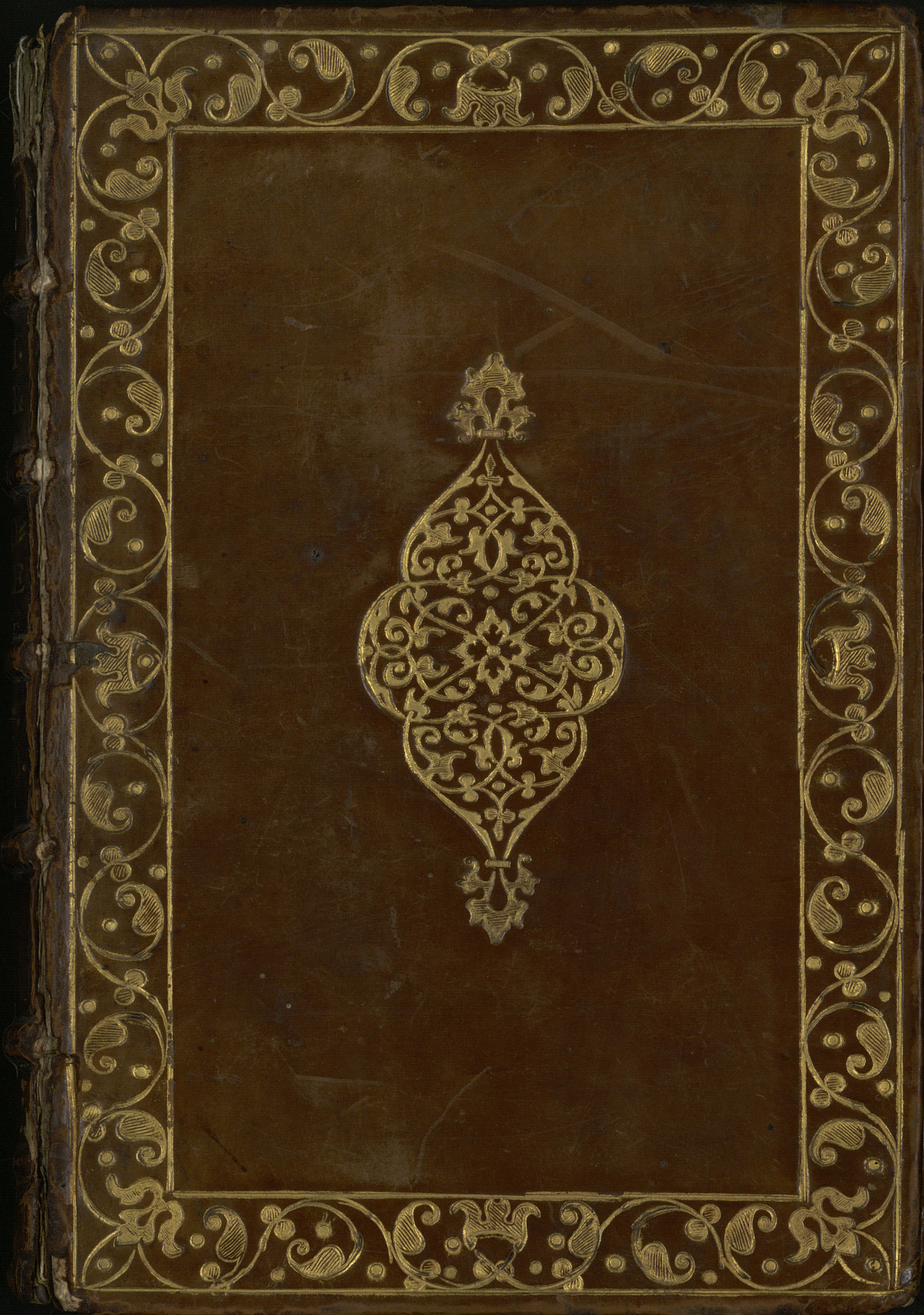


EVCLI.
MVS. GR.

L. PRO-
CLI. DE
MO.

PTOL.
GEOG.
GR.





674.

48,512

Reserve

ΕΥΚΛΕΙΔΟΥ

ΕΥΚΛΕΙΔΟΥ

ΕΥΚΛΕΙΔΟΥ

ΕΥΚΛΕΙΔΟΥ

ΕΥΚΛΕΙΔΟΥ

ΕΥΚΛΕΙΔΟΥ

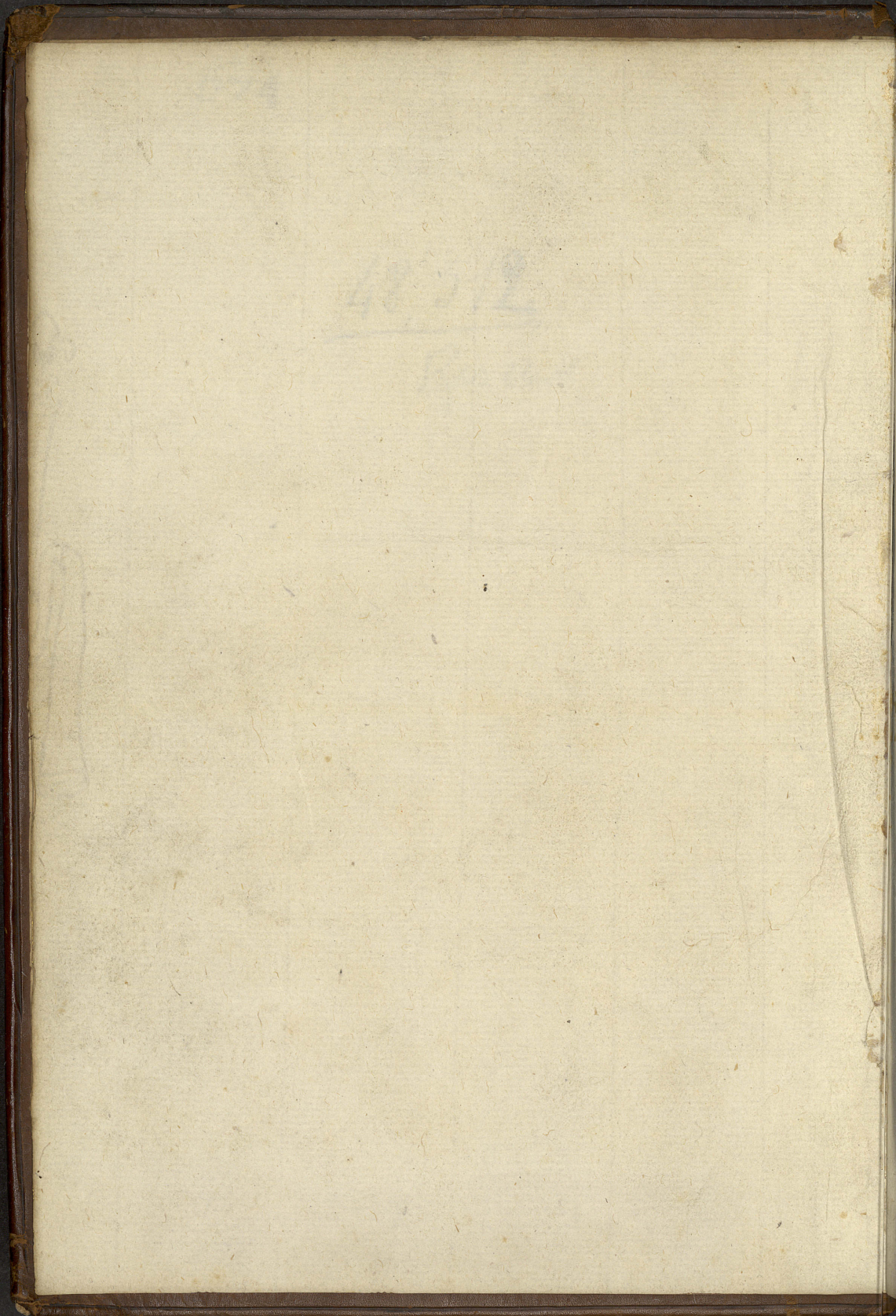
ΕΥΚΛΕΙΔΟΥ

ΕΥΚΛΕΙΔΟΥ

ΕΥΚΛΕΙΔΟΥ

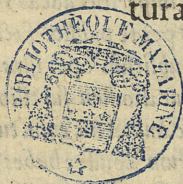
ΕΥΚΛΕΙΔΟΥ

ΕΥΚΛΕΙΔΟΥ



2

Procli insignis Philo- SOPHI COMPENDIARIA DE Motu disputatio, posteriores quinque Aristotelis de Auscultatione natu- rali libros, mira breuitate te complectens.



P A R I S I I S .

Apud Iacobum Bogardum, sub insigni D. Christophori,
ē regione Gymnasii Cameracensis.

E S 4 2 .

HVMANISSIMO VIRO

D. Clementi, Londinensi

medico, Simon Gry-
naus S.

Enitibi humanissime uir CLEMENS, gemulam tuam
(sic enim merces istas aestimator haud imperitus uocas) niti-
dam & expolitam, ac ut uoluisti, iuris per te publici factam.
Eam uerò non tibi, cui prodigere in publicum opes istas, uni
omnium maxime lubet, sed auidæ disputationum subtiliorum
turbæ, & utilitati publicæ, ductu & auspiciis tuis dicamus. Huc enim tu, tu=
apte sponte non monumeta solum, quæ plurima ueterum apud te habes, mi=
ra diligentia peruestigata, mox ingenti cum labore & sumptu conquesta, ac
diuitis demum thesauri instar conseruata destinaisti, sed studium præterea om=
nne tuum eodem conferre libenter soles: quippe cui non satis fuit ad cer=
tum patriæ & amicorum solatium, ex utriusque linguae puris fontibus &
diuturna inter externos peregrinatione, per incredibiles labores absolutam
artis medicæ notitiam comparasse, nisi eosdem autores unde præclare tu
proficisci, optimos illos, uelut uia rectam, mortalibus etiam cæteris communi
nasses: de GALENO loquor, cui tu, cum per tot secula sepultus iacuis=
set, ut typis aliquando descriptus reuiuisceret, & princeps in omni philoso=
phia uir, in manus mortalium restitueretur, non obstetricatus es solum, sed
passim per Italiam uelut ossa & membra eius dissecta colligens, per AL=
DI officinam, autorem nobilem ab internicie uindicatum, eternitati conse=
crasti: principes ipsos hac in re, priuatus homo, memorabili conatu super=
gressus: Nam horum munus erat puto, sapientiam in cætus hominum reuo=
care, præclarum magis quam regna de manibus hostium eruere. Quis qui=
dem ob uirtutes tuas egregias, illustribus maxime regni totius uiris, charus
es & notus ita probè, ut in eorum non solum familias & familiaritatem,
sed & amicitiam proximè te insinuaris. Verum enim uero quando tu minimè
hoc instituto uirtutem & literas persequutus es, ut laudem magis quam ue=
ros ex ipsis fructus expectares, age tuo exemplo, studiosis & ipsi ali=
quid asseramus.

Εἰ ἀνγίβεις Ἕλληνες, in suo quicque genere syncerum & impermixtum
uocant, nihilque diuersæ naturæ rei implicitum in se habens. Quod qui=
dem

PRAEFATIO GRYNÆI IN PROCLVM.

dem cum querere propositum philosophis esset, & in omni natura perue-
 stigare, in ceteris quidem, inuenerint nec ne, dubium fortasse uideri potest,
 in quantitatis certe utroque genere, ita planè deprehenderunt, ut longius
 progredi humana mēs uix posse uideatur. O scendere uerò uno tantum alte-
 rōue exēplo lubet, istas nimis angustas disputationes, si quis educere uerbis
 uelit, quonā pacto possit. Scio enim quā pauci sint, qui in id genus studio-
 rum mente & cogitatione incumbendum putent. At qui patēre philosophi-
 fores tantisper, non possunt, dum ista perfectè comprehendantur: Atque
 utinam persuaderi studiosis possit, quā hic se philosophiæ profunda ratio
 aperiat: eā enim fuisse uideo ueteribus in omnibus arduis disputationibus u-
 surpatā. Est enim mirū terminos habere & fines motū, in quo motus primus
 ultimū sue dari nullus potest. Cūq; idē ut quodlibet cōtinuū, in semper diui-
 sibilia diuisibilis sit, indiuisibilib. utrinq; finibus includi: Itēq; circa quodli-
 bet corpus incorporale quiddā necessariò deprehendi: qui primus certè ad
 philosophiā gradus erit. Sit exēplo motus. Is quia ex aliquo in aliquid pro-
 gressus est, inter id unde & quo quidquam est motum, spatium intercessisse
 oportet. Omne autem spatium cogitare licet, diuidi per medium posse: ergo
 æqualia in motu spatia duo constituemus, quæ si ipsa diuidi identidem per æ-
 qualia non possunt, erit ut diuisibile in motu spatium, ex indiuisibilibus mo-
 mentis compactum, fateri cogamur: & ex eo quod partibus omnino ca-
 ret: partibile quiddam coagmentatum, quod ne cogitari quidem po-
 test. Siquidem enim punctum signum modò est omni magnitudine carens, ex
 non magna re tolli magnitudo nulla utique potest, sexcenties etiam conge-
 minata. Spatium porrò ex ultima sectione natum tam diuidi, si spatium est,
 quod esse necessariò cōprobabamus, potest, quā totum illud, motus totius.
 Liqueat igitur diuidi motum, quotlibet in partes quemlibet, ratione posse: quæ
 res ita rectius intelligetur, & fide non carebit, si reuocatum ab interualli
 amplitudine, ad interualli naturam ipsam, animum aduertamus. Sen-
 sus, cum amplitudo ad minima redigitur, ipsam etiam naturam euanesce-
 re putat: ratio uerò naturæ inheret, & facile intelligit interuallum nul-
 lum, absque magnitudine attolli, magnitudinem uerò nullam in diuisibi-
 lem esse: quæ æquæ uera in maxima & minima qualibet mole sunt, aut
 natura rerum leges suas mutat. Sed quoniam ut quies in motu esse, i-
 ta motus in quiete nullus omnino potest: at motus in quietem, quies
 omnis in motum abit, cūque permisceri ea impossibile sit, & succedant

PRAEFATIO GRYNÆI IN PROCLVM.

sibi tamen, connecti excipique imperti inter se momento necesse est, ultra quod hæc in illius ditionem non erumpat. Esse igitur indiuisibile momentum liquet, motum omnem claudens, quod sensu nullo, ratione uerò liquidè percipi potest. De puncto idem uidere est: certè enim in proposito quolibet, ut ecce decem pedum spatio, cogitare medium, atq; id indiuisibile, citra omnem errorem licet. Nam citra quintum pedem quanti & quantulumcunque consistis, medium nondum attigisti: ultra uerò quamminimuncunque progressus, medium excessisti. Ergo quod uisus nunquam assequi fortasse medium posset, ratio εἰλιγνῶς iuxta rei propositæ naturam definit. Elegantius licet, arbitror, sensus imbecillitatem, rationis uerò acumen & uim in musica consonantia uidere. Nam cum neruum à quolibet interuallo, ad consonantiam quamlibet propositam, intendere aut remittere liceat, prout quisque expurgatiore auricula est, ita de consonantia propius iudicarit, & definiri tamen quæ uerum iustumq; interuallum auris notarit, non potest, quantisper ratio ad eius rei naturam non accincta, euidentiã aliunde quam à sensu querit. In istis igitur disciplinis mathematicis primum diffidi sensui cœptū est, & constantius quiddã certiusq; in natura queri, quod absq; ambage cōstaret, prouocatūmq; à sensu trutina ad rationis æquilibriū fuit, cuius luses sunt in natura quæ dã incōtrouersæ, ad causas & proprietates rerū quas uidere nullus sensus potest, proximè spectātes, qualis illa ipsa, mediū dari in quolibet interuallo posse. Equidē si sequuta obtusitatē sensuum uetustas, imēsæ subtilitatis æquilibrio rationis relicto, non res ipsas in sua quanq; natura syncerè & impermixtè, sed statera uulgari circiterq; considerasset, disciplinā puram, imò disciplinam hodie nullā haberemus, dū omnia sensibus aliter aliterque propter eorum imbecillitatem, pleraque etiam falsis formis illabuntur. Quis credat enim in indiuisibili signo plana globosis contingi, uolui per plana globum uidens? Atqui nunquam misceri rectum curuūmq;, ratio & natura sinunt. Verū de his & copiosius arbitror mox, ubi eiusdem PROCLI in EUCLIDEM progymnasmata studiosis exhibebimus, & loco opportuniore, differemus. Est autem haud usquam uel scrupulosus ARISTOTELES, uel iniucundus magis, quam de his rebus differendo. Itaque magno tædio PROCLVS Aristotelicæ philosophiæ studiosos leuabit. Pro qua re plurimum tibi humaniss. uir debemus. Vale. BASILEAE, Anno.

M. D. XXXI. Augusti XIX.

ΠΡΟΚΛΟΥ ΠΕΡΙ ΚΙΝΗΣΕΩΣ ΤΩΝ
ΕΙΣ ΔΥΟ ΤΟ ΠΡΩΤΟΝ.

ΟΡΟΙ.

Υνεχῆ ἐσίν, ὧν τὰ πῶράτα ἐν. Ἀπτόμνα ἐσίν, ὧν τὰ πῶ-
ρατα ἄμα. Ἐφεξῆς ἐσίν, ὧν μηδὲν μεταξὺ συλπίες. Πρῶ-
τρεσὶ χρόνος κινήσεως, ὁ μήτε πλείων μήτε, ἐλάττων τῶ
κινήσεως. Πρῶτρεσὶ τόπος, ὁ μήτε μείζων τῶ πῶλεχο-
μλὸν σώματος, μήτε ἐλάττων. Ἡρεμωῶ ἐσὶ τὸ πῶτόδρου
κὴ ὕδρον ἐν τῶ αὐτῶ τόπῳ ὄν, κὴ αὐτὸ, κὴ τὰ μέρη.

Θ Ε Ω Ρ Η Μ Α Τ Α . I.

Δύο ἄμερῆ, οὐχ ἄψεται ἀλλήλων.

Εἰ γὰρ διωκτῶν, δύο ἄμερῆ τὰ α β, ἀπτόμνων ἀλλήλων. ἀπτό-
μνα δὲ ἦν, ὧν τὰ πῶράτα ἐν τῶ αὐτῶ τῶ δύο ἄρα ἀμδῶν, πῶρά-
τα ἔσαι. οὐκ ἄρα ἦν ἄμερῆ τὰ α β.

II.

Δύο ἄμερῆ σιωεχῆς οὐδὲν ποιήσει.

Εἰ γὰρ διωκτῶν, ἔσω δύο ἄμερῆ τὰ α β, κὴ ποιείτω σιωεχῆς τὸ ἐξ
ἀμφοῖν. ἀλλὰ πάντα τὰ σιωεχῆ ἀπτεται πῶτόδρου. τὸ ἄρα α β,
ἀπτεται ἀλλήλων, ἀμδῆ ὄντα, ὅπῳ ἀδιώατον. Εἰ ἐσὶ σιωεχῆς ἐν
τῶ α β, ἢ ὅλον ὅλα ἀπτεται τὸ α τῶ β, ἢ ὅλον μέρος, ἢ μέρος μέρος.
ἀλλ' εἰ μὴ ὅλον μέρος, ἢ μέρος μέρος, ἐν ἔσαι ἀμδῆ τὰ α β. εἰ ὅ-
λον ὅλα ἀπτιβ, ἐκ ἔσαι σιωεχῆς, ἀλλ' ἐφαρμόσει μόνον. εἰ δὲν ἐκ
ἦν τὸ α σιωεχῆς, ἐν τὸ β μετὰ τῶ α ἔσαι σιωεχῆς, ὅλον ὅλα ἀπτόμνον.

III.

Τῶν ἐν σιωεχεῖ ἀμδῶν τὸ μεταξὺ σιωεχῆς ἐσὶ.

Ἐσω γὰρ δύο ἀμδῆ τὰ α β, λέγω ὅτι τὸ μεταξὺ τῶ α β σιωεχῆς
ἐσὶ, εἰ δὲ μὴ, ἀπτεται τὸ α τῶ β ἀμδῆς ἀμδῆς, ὅπῳ ἀδιώατον. τὸ
μεταξὺ ἄρα αὐτῶ σιωεχῆς ἐσὶ.

IIII.

Δύο ἀμδῆ ἐφεξῆς ἀλλήλοις οὐκ ἔσαι.

Ἐσω γὰρ δύο ἀμδῆ τὰ α β, λέγω ὅτι ἐκ ἔσαι ἐφεξῆς τὰ α β. εἰ-

ΠΡΟΚΛΟΥ ΠΕΡΙ

παι λέγεται ὅτι δύο ἀμφοῶν τὸ μεταξὺ σωμαχῆς ἐσι· ἔσω δὴ τὸ μεταξὺ αὐτῶν, τὸ γ δ, καὶ διηρόσω κατὰ τὸ ε· τὸ ε ἄρα ἀμφοῖς ἐσι μεταξὺ ὅρ τῶν α β· ἐφεξῆς δὲ ἦρ, ὅρ μινδὲρ μεταξὺ ὁμογενῆς· οὐκ ἄρα τὸ α καὶ τὸ β ἐφεξῆς ἐσι.

V.

Γὰρ σωμαχῆς διαιρετόν ἐστιν εἰς αἰ διαιρετά·

ἔσω γὰρ σωμαχῆς, τὸ α β, λέγω ὅτι διαιρεῖται τὸ α β εἰς αἰ διαιρετά· διηρόσω γὰρ εἰς τὸ α ε, ε β· ταῦτα δὴ ἢ ἀδιαίρετα ἐσι, ἢ διαιρετά· εἰ μὲν οὖν ἀδιαίρετα, ἔσαι ἐξ ἀμφοῶν τὸ σωμαχῆς, ὅσῳ ἀδωάωρ· εἰ δὲ διαιρετά, πάλιν διηρόσω εἰς τὰ μέρη· καὶ ταῦτα πάλιν, εἰ μὲν ἀδιαίρετα, ἔσαι ἀμφοῖν σωμαχῆ ἀλλήλοισ, εἰ δὲ διαιρετά, πάλιν διηρόσω εἰς τὰ μέρη· εἰ ταῦτα πάλιν, εἰ μὲν ἀδιαίρετα, ἔσαι ἀμφοῖν σωμαχῆ ἀλλήλοισ, εἰ δὲ διαιρετά, διηρόσω καὶ ταῦτα, εἰ δὲ οὐκ εἰς ἀπειρον· πᾶρ ἄρα σωμαχῆς, διαιρετὸν εἰς αἰ διαιρετά·

VI.

Ἐὰρ ἢ μέγεθος ἐξ ἀμφοῶν, ἔσαι εἰς ἢ ἐπ' αὐτῶν κίνησις ἐξ ἀμφοῶν.

ἔσω γὰρ τὸ α β γ μέγεθος ἐξ ἀμφοῶν, τῶ α, εἰ τῶ β, καὶ τῶ γ· λέγω ὅτι εἰ ἢ ἀπὸ τῶ α β γ μεγέθους κίνησις, ἐξ ἀμφοῶν ἔσαι· εἰλήφθω γὰρ ἢ ἐπ' αὐτῶν δ ε ζ κίνησις, εἰ ἔσω ἢ δ ε ζ κίνησις, κινούμενον δὲ ἔσω τὸ θ· εἰ κινεῖται κατὰ μὲν τὸ δ ἀπὸ τῶ α, κατὰ δὲ τὸ ε ἀπὸ τῶ β, κατὰ δὲ τὸ ζ, ἀπὸ τῶ γ· τὸ δὲ δ ἢ ἀμφοῖς ἐστιν ἢ μερισόρ· ἔσω εἰ δωατὸρ, μρισόρ, καὶ διηρόσω δίχα· πρὸ τῆσθαι ἄρα τὸ ἡμῶν κινεῖται τὸ θ ἢ τὸ ὅλον· κινεῖται δὲ ἀπὸ τῶ α· μρισόρ ἄρα· εἰ τὸ α· ἀλλ' ἢ ἀμφοῖς· εἰ τὸ δ ἄρα ἀμφοῖς· ὁμοίως δὴ δειξομεν ὅτι εἰ τὸ ε, εἰ τὸ ζ ἀμφοῖς ἐστιν·

VII.

Ἐὰρ ἢ κίνησις ἐξ ἀμφοῶν, εἰ ὁ τ κινήσεως χρόνος ἐξ ἀμφοῶν ἔσαι.

ἔσω γὰρ ἢ κίνησις, ἢ α β γ ἐξ ἀμφοῶν, τῶ α εἰ β εἰ γ· χρόνος δὲ τῶ α β γ κινήσεως, ὁ δ ε ζ, λέγω ὅτι εἰ αὐτῶν ἐξ ἀμφοῶν ἐσι, εἰλήφθω γὰρ τὸ κινούμενον τὸ θ, εἰ κινεῖται κατὰ μὲν τὸ α εἰ τῶ δ, κατὰ δὲ τὸ γ εἰ τῶ ζ, λέγω ὅτι τὰ δ ε ζ ἀμφοῖς ἐσι· εἰ γὰρ διαίρετόν ἐστι τὸ δ εἰ τῶ φέρεται τῶ α, διηρόσω· εἰ τῶ ἡμῶν ἄρα

χρόνος

ΚΙΝΗΣΕΩΣ ΤΟ Α.

χρόνω μέρος κινείται, Θ ουχ ὀλομήτη α, διαρεπὴ ἄρα Θ ἢ α κί-
νησις, ἀλλ' ἢ ἀδιαίρετομ. ὁμοίως δὴ δείξομεν ὅτι Θ ἢ ε Θ ἢ ζ ἄ-
διαίρετός ἐστι.

VIII.

Τῶν ἀνισοταχῶς κινουμένων, τὸ θάττον ἐν τῷ ἴσῳ χρόνῳ μεί-
ζον κινείται.

Αναλο-
γία τῆς κί-
νησεωμ.

Ἐσὼ αἰσοταχῶς κινούμενα, θάττον ξ α, βραδύτερον δὲ β.
Ἐκινείσθω τὸ α, ἀπὸ τῆς γ ὑπὸ τὸ δ ἐν τῷ ζ ἢ χρόνῳ. ἐπεὶ οὖν
τὸ β βραδύτερόν ἐστι, ἐν τῷ ζ ἢ χρόνῳ, ὑποπέσει ἀπὸ τῆς γ, εἰς τὸ
δ. θάττον γὰρ ἐστὶ τὸ πρότερον εἰς τὸ τέλος ἐρχόμενον, βραδύ-
τερον δὲ, τὸ ὕστερον. κινείσθω οὖν ἐν τῷ ζ ἢ χρόνῳ, εἰς τὸ ε ἐληλυ-
θὸς ἐν τῷ ἴσῳ ἄρα χρόνῳ τὸ α τὴν γ κενίηται, καὶ τὸ β, τὴν ε γ.
μείζων δὲ ἢ γ δ τ^{δ} γ ε. τὸ ἄρα θάττον ἐν τῷ αὐτῷ χρόνῳ μείζον
κινείται.

IX.

Ἐάν ἢ κινούμενα αἰσοταχῆ, λιγώθησονται τινες χρόνοι, πλεί-
ων ξ τῆς βραδύτερου, ἐλάττω δὲ τῆς θάττου, ἐν οἷς τὸ ξ θάτ-
τον μείζονα κινείται, τὸ δὲ βραδύτερον ἐλάσσονα.

Ἐσὼ γὰρ αἰσοταχῆ τὸ α Θ τὸ β. Θ τὸ ξ α, θάττον, τὸ δὲ β,
βραδύτερον. ἐπεὶ οὖν τὸ θάττον ἐν τῷ αὐτῷ χρόνῳ μείζον κί-
νείται ἐν τῷ ζ ἢ χρόνῳ, τὸ μέρ α τὴν γ δ κενίησθω, τὸ δὲ β
τὴν γ ε. Θ ἐπεὶ τὸ α ἐν ὅλῳ τῷ ζ ἢ χρόνῳ κενίηται τὴν γ δ, τὴν
γ θ ἄρα ἐν ἐλάσσονι κενιημένον ἔσαι τῆς ζ ἢ εἰλήφθω οὖν ὁ χρόνος
ἐλάστων καὶ ἔστω τὸ ζ κ. ἐπεὶ οὖν τὸ μέρ α, ἐν τῷ ζ ἢ κενίηται
τὴν γ θ, τὸ δὲ β ἐν τῷ ζ ἢ, τὴν γ ε, μείζων δὲ ἢ θ γ, τ^{δ}
γ ε, Θ πλείων ὁ ζ ἢ χρόνος, τῆς ζ κ, ἐν οἷς τὸ μέρ α κενίηται
μείζονα τὴν γ θ, τὸ δὲ β, ἐλάσσονα τὴν γ ε, ὅπως ἔδει ποιῆσαι.

X.

Τῶν ἀνισοταχῶς κινουμένων, τὸ θάττον ἐλάσσονι χρόνῳ θείσει
τὸ ἴσον.

Ἐσὼ γὰρ αἰσοταχῶς κινούμενα καὶ θάττον τὸ α τῆς β.
κεκινῆσθω δὲ τὸ α ἐν τῷ ζ ἢ χρόνῳ τὴν γ δ, τὸ δὲ β ἐν τῷ αὐτῷ
ἐλάσσο-

ΠΡΟΚΛΟΥ ΠΕΡΙ

ἐλάσσονα τῷ γ εἰπεὶ ἔν τῳ α εἰ παρὰ τῷ ζ η τῷ γ δ κινεῖται,
 τῷ ἐλάσσονα τῷ γ ε εἰ ἐλάσσονι κινηθήσεται. κινεῖσθαι εἰ τῷ ζ κ.
 τῷ δ β, τῷ γ ε εἰ τῷ ζ η κινεῖτο. πλείω δὲ ὁ ζ η χρόνος, τῷ ζ κ.
 τῷ ἄρα ἴσῳ τῷ γ ε, τῷ μ α εἰ ἐλάσσονι χρόνῳ κινεῖται, τῷ δ β εἰ
 πλείονι. Ἔσω ε α τ β θάτων κὺ κινεῖσθαι τ β τ γ ε εἰ τῷ ζ η χρόνῳ
 τ ἄρα α ἢ εἰ τῷ αὐτῷ χρόνῳ κινεῖται τῷ γ ε, ἢ εἰ πλείονι ἢ ἐλάτ-
 τονι. ἀλλ' εἰ μ εἰ τῷ αὐτῷ, ἔσαι ἴσῳ αχέσ. εἰ δὲ εἰ πλείονι, ἔσαι βρα-
 βύτηρον. ὑπόκειται δὲ θάτων, εἰ ἐλάσσονι ἄρα χρόνῳ κινηθήσεται
 τῷ γ ε τ α, ὅπως ἔδει δείξαι.

Ἄλλως

XI.

Πᾶς χρόνος ἐπ' ἀφ' ἑαυτοῦ διαιρεῖται, κὺ πᾶρ μέγεθος, καὶ πᾶσαι
 κίνησις.

Ἔσω ἄρ τ κ τ β θάτων, κὺ κινεῖσθαι τ β εἰ τῷ ζ η χρόνῳ, τῷ
 γ δ εἰπεὶ ἔν δέδεικται, ὅτι θάτων εἰ ἐλάσσονι χρόνῳ δίεσι τ ἴσον,
 τῷ γ δ τ α εἰ ἐλάσσονι τῷ ζ η δίεσι, κὺ ἔσαι ὁ ζ η χρόνος διαιρε-
 τός. δηρῶσθαι κατὰ τ θ, κὺ ἐπεὶ τ α εἰ τῷ ζ θ δίεσι (δέδεικται
 ἄρ κὺ εἴτω ὅτι εἰ τῷ ἴσῳ χρόνῳ μείζον κινεῖται τ θάτων. καὶ τὸ
 βραβύτηρον ἐλάσσον) διαιρήσει ἄρα τῷ γ δ. διαιρεῖτο κατὰ τ
 κ. πάλιν ἐπεὶ τ β τῷ γ κ δίεσι εἰ τῷ ζ θ χρόνῳ, τ α τῆρ αὐτῆρ
 εἰ ἐλάσσονι χρόνῳ δὲ ἐλθῆσεται, ὡς δέδεικται. διαιρήσει ἄρα τῆρ
 ζ θ, χρόνον. κὺ οὕτως αὖ κατὰ μ τ θάτων ὁ χρόνος λειχθῆσεται
 διαιρέματος δὲ τ δεδειγμένον εἰ τῷ πρὸ τέτου. κατὰ δὲ τ βρα-
 βύτηρον τ μέγεθος δὲ τ η θεώρημα. ἀλλὰ μνηρεῖ ταῦτα διαιρε-
 τὰ κὺ ἢ κίνησις εἰς ἀπειρον διαιρεῖται. δέδεικται ἄρ ὅτι εἰ ἢ κίνη-
 σις ἐξ ἀμφοῶν, κὺ ὁ χρόνος. εἰ ὅτι εἰς ἀπειρον οὗτος διαιρεῖται, καὶ ἢ
 κίνησις ὡσαύτως, ὅπως ἔδει δείξαι.

XII.

Ἐμ πεπρασμένῳ χρόνῳ τ ἀπειρον κινεῖσθαι οὐκ ἔστι.
 εἰ ἄρ διωατῆρ εἰ πεπρασμένῳ χρόνῳ τῷ γ δ, κινεῖσθαι τ α μέ-
 γεθος ἀπειρον, ε ζ ε. κὺ δηρῶσθαι ὁ γ δ χρόνος δὲ κατὰ τ κ. εἰ τῷ
 γ κ, ἄρα χρόνῳ, κινεῖται τ α ἢ τὸ ὅλον τ ζ ε, ἢ μέρος αὐτῶ. ἀλλά-
 μνη ὅλον ἀδιώατο. εἰ ἄρ τῷ γ δ κινεῖται ἢ τῷ ζ ε. ε ἄρ δὲ τ ὅλον
 ὡς δέδεικται. κινεῖσθαι τ λ μ εἰ τῷ γ δ ἢ τῷ ζ ε, κενήνεται εἰ πε-
 παρα-

περασμαλίω ἄρα κῆ πεπερασμαλίω, κῆ δὴ ἰσοπῶς ἀδιώατον καὶ τὸ
 ἄπειρον ἐν τῷ γ δ, κινεῖται. τὸ γ δ ὅλον κῆ τὸ μέρος ἀδιώατον. ἐν
 τῷ αὐτῷ κινεῖται χρόνος. ἐν δὴ τούτῳ φανερὸν ὅτι ὡς τὸ ὅλον μέ-
 γεθος πρὸς τὸ ἑαυτῆς μέρος, οὕτως ὁ χρόνος τῷ ὅλῳ κινήσεως πρὸς
 τὸ μέρος τῶν μερῶν ἐν τοῖς ἰσοπαχῶς κινεῖται.

XIII.

Πεπερασμαμένον μέγεθος οὐδὲν κινεῖται ἐν ἀπείρῳ χρόνῳ.

Ἔστω γ δ κινεῖται τὸ α, περασμαμένον μέγεθος τὸ β γ, χρόνος ἄ-
 πειρος κινήσεως ὁ δ ζ. κῆ διηρήθω τὸ β γ μέγεθος διχα, τὸ δ α
 κινεῖται τὸ ἡμῶν τῷ β γ, κῆ ὅτι ἐν ἀπείρῳ ἢ ἐν πεπερασμαμένῳ.
 κινεῖται πρὸς τὸν αὐτὸν ἐν ἀπείρῳ. ἀλλὰ πᾶν τὸ σιωεχῶς κινουμένον ἐν
 πλείονι κινεῖται τὸ ὅλον ἢ τὸ μέρος, τὸ α ἄρα β γ ὅλον ἐν πλείονι
 τῷ ἀπείρῳ κινεῖται, οὐκ ἄρα ἐν ἀπείρῳ. ἐν πεπερασμαμένῳ ἄ-
 ρα. ἐιλήφθω πεπερασμαμένος χρόνος ὁ θ λ, πάλιν τὸ λοιπὸν ἡμῶν
 τῷ β γ κινεῖται τὸ α. κῆ οὐκ ἐν ἀπείρῳ χρόνῳ ἀλλ' ἐν πεπερασο-
 μένῳ δὲ τὰ αὐτὰ κινεῖται ὅτι πεπερασμαμένος ὁ λ μ. ἐν θ λ κῆ λ
 μ ἄρα, τὸ β γ κινεῖται, οὐκ ἄρα ἐν τῷ ἀπείρῳ χρόνῳ, ἀλλ' ἐν
 πεπερασμαμένῳ, ὅθεν εἶδει δεῖξαι.

XIII.

Δοθέντος ἐν ἡμιολίῳ λόγῳ τῷ θάττονος πρὸς τὸ βραδύτερον
 δεῖξαι, ὅτι ἄτομοι γραμμῶν οὐκ εἰσὶν.

Ἔστω θάττον τὸ α τῷ β, ἐν τῷ δοθέντι λόγῳ, κῆ ἐιλήφθω αὐ-
 τῶν ἄτομοι γραμμῶν αὐτῶν γ δ ε, δύο δὲ, αὐτῶν ζ θ, ἐν ἴσῳ χρόνῳ. ἡμιό-
 λιος γ δ ὁ λόγος τῷ τάχους πρὸς τὸ τάχος. ἔστω γ δ χρόνος, ὁ κ λ μ.
 ἐπεὶ οὕτως δέδεικται, ὅτι ἐν τῷ μέγεθος ἐξ ἀμφοῶν καὶ ἡ κινήσει, καὶ ὁ
 χρόνος. ἐιλήφθω κῆ τὰ μέρη τῶν χρόνων τὰ κ λ μ. τὸ α ἄρα ἐν τοῖς κ
 λ μ, δέισι τὰ γ δ ε. ἀλλὰ κῆ τὸ β, ἐν τοῖς αὐτοῖς δέισι τὰ ζ θ.
 διακρίθησεται ἄρα, ἐκ λ μ χρόνος, εἰς τῆν τῷ ζ κῆ τῷ θ κινήσει. δι-
 ηρήθω. ἔστω ἄρα τὸ λ ἄτομον διηρημένον, ὅθεν ἀδιώατον. κῆ ἐπεὶ
 τὸ θάττον ἐν ὅλῳ τῷ κ λ μ δέισι τὸ γ δ ε, ἐν τῷ ἡμῶν δέισι τὸ
 ἡμῶν. διακρίθησεται ἄρα τὸ δ, ἀλλ' ἢ ἄτομον, ὅθεν ἀδιώατον.

XV.

Τὸ νῦν ταυτὸν ἐστὶν ἐν τῷ παρελθόντι κῆ τῷ μέλλοντι χρόνῳ.

ΠΡΟΚΑΟΥ ΠΕΡΙ

Εἰ γὰρ διωατῆρ, ἔσω ἐτδορ οἶορ ῥ α κ β. ταῦτα δὴ ἐφεξῆς ἢ ἀλλήλοισ ὄνκ ἐσιρ ὡς δέδεικται πρὸ τδορ. εἰ δὲ χωρὶς ἐκάτδορ, με ταξὺ ἔσαι αὐτῆρ ὁ χρόνος θαιρετῆρ εἰς ἀπειρορ ὡς δέδεικται. θαι ρείθω δὴω ὁ α β χρόνος κατὰ ῥ γ. εἰ δὲ α πέρως ἦρ παντὶ τῷ πα ρελθόντῳ, κὲ τὸ β ἀρχὴ παντὸς τῷ μέλλοντῳ, ὄνκ ἔσαι εἰ τῷ με τα ξὺ αὐτῷ παρελθῶρ κὲ μέλωρ, ἀλαμῶ δὴρηται ὁ α β χρόνος κα τὰ τὸ γ, ὡς τε τὸ ἢ αὐτῷ παρελθῶρ ἔσαι, τὸ δὲ μέλλωρ, ὁπδρ ἀδίω νατον. ταυτῶρ ἄρα τὸ νῶ ἐσιρ εἰ τῷ παρελθόντῳ κὲ μέλλοντῳ.

XVI.

Τὸ νῶ ἀμδρὲς ἐσιρ.

Εἰ γάρ ἐσι τὸ νῶ ταυτῶρ εἰ τῷ παρελθόντῳ κὲ μέλλοντῳ ἀμδρὲς ἐσιρ. εἰ γὰρ θαιρετῶρ τὰ αὐτὰ συμβῆσαι κὲ ἔσαι ἢ τῷ παρελθόν τῳ εἰ τῷ μέλλοντῳ, κὲ τῷ μέλλοντῳ εἰ τῷ παρελθόντῳ, ὁπδρ ἀδίω να τον. ἀμδρὲς ἄρα τὸ νῶ.

XVII.

Πᾶρ τὸ κινούμλορ εἰ χρόνω κινεῖται.

Εἰ γὰρ διωατῶρ εἰ τῷ νῶ κινεῖθω τί. κὲ τὸ ἢ θᾶτῶρ ἔσω, τὸ δὲ βραδύτδορ. καὶ πρὸ τδορ τὸ βραδύτδορ κινεῖθω τί α β. τὸ δὴ θᾶτῶρ εἰ κινεῖτο κὲ αὐτὸ τῆρ α β, εἰ ἐλάσωνι κινηθῆσετ, θαι ρε θῆσεται ἄρα τὸ νῶ, ἀλλ' ἦρ ἀθαιρετῶρ ὡς δέδεικτ. ὄνκ ἄρα εἰ τῷ νῶ κινεῖται τι. πᾶρ ἄρα τὸ κινέμλορ εἰ χρόνω κινεῖται. ἀλλὰ δὴ τὸ θᾶτῶρ εἰ τῷ νῶ κινεῖθω. ἢ ὄσω ἀμδρὴ κινεῖται, ἢ μδρσιθῶ. ἀλ λά δέδεικται, ὅτι ἀδωρς γραμμὴ ὄνκ ἐσι, μδρσιθῶ ἄρα κινεῖθω τίω α β. διρηθῶ ἢ α β κατὰ τὸ γ. τὸ θᾶτῶρ ἄρα ὄλλω τί α β κινηθῆρ εἰ τῷ νῶ, τὸ α β εἰ ἐλάσωνι κινεῖτ. μδρσιθὸν ἄρα τὸ νῶ, ὁπδρ ἀδίω να τον.

XVIII.

Πᾶν τὸ ἡρεμῶω εἰ χρόνω ἡρεμεῖ.

Εἰ ἢ ἐρ τῷ νῶ κὲ μὴ εἰν χρόνω ἡρεμεῖ κὲ κινεῖται ἐν τῷ νῶ, ἀλ λά δέδεικται ὅτι ἀδιώατῶρ. ὄνκ ἄρα ἡρεμεῖ ἐν τῷ νῶ. εἰ τὸ νῶ ταυτῶρ ἐν τῷ παρελθόντῳ κὲ μέλλοντῳ ὡς δέδεικτ, κὲ διωατῶρ ἡρε μεῖρ ἐν τῷ παρελθόντῳ, κὲ κινεῖθω ἐν τῷ μέλλοντῳ, ἐν τῷ με τα ξὺ αὐτῆρ ἐκ ἐσιρ ἔτε ἡρεμεῖν, ἔτε κινεῖθω. εἰ ἢ ἔσαι, εἰ τῷ αὐτῷ νῶ, ἡρεμῆσαι κὲ κινῆσεται, ὁπδρ ἀδιώα τον.

ΧΙΧ.

Πᾶρ τὸ κινούμενον μερισόμεσι.

Ἔσω γὰρ ἡ κινούμενον ἐκ τῶ α εἰς τὸ β. ἢ ὅσω εἰ τῶ α μόνον ἐ-
 σίμ, ἢ εἰ τῶ β, ἢ εἰ ἀμφοτέροις, ἢ εἰ οὐδετέρῳ, ἢ τὸ μὴ αὐτῶ εἰ τῶ α,
 τὸ δὲ εἰ τῶ β. ἄλλ' εἰ μὴ εἰ τῶ α, ἔπω κινεῖται. εἰ δὲ εἰ τῶ β, οὐκ
 ἡ κινεῖται. εἰ δὲ εἰ ἀμφοτέροις, καὶ ὅπω κινεῖται καὶ οὐκέτι κινεῖται.
 εἰ δὲ εἰ οὐδετέρῳ, οὐκ ἔσται ἐκ τῶ α εἰς τὸ β κίνησις. οὐδὲ μεταξὺ αὐ-
 τῶν, ἀνάγκη ἄρα τὸ μὴ αὐτῶ εἰ τῶ α εἶναι, τὸ δὲ εἰ τῶ β διαίρετον
 ἄρα τὸ κινούμενον ἐσίμ.

XX.

Ἐὰρ κινήσεως ὁποίας ὅσω τὰ μέρη, μερῶν ἢ σιωχῆς ἕως, καὶ ἢ ὅ-
 λι τῶ ὅλα κίνησις ἔσται.

Ἔσω τῶ α β κίνησις, ἢ δὲ ε, τῶ δ β γ, ἢ ε ζ. λέγω ὅτι καὶ ἢ ὅλη ἢ δὲ
 ζ, τῶ α γ ὅλα, κίνησις ἔσται. ἀνάγκη γὰρ τῶ δ ζ κίνησις, ἢ τῶ α γ εἶ-
 ναι, ἢ τῶ μέρων τῶ α γ, ἢ ἄλλω τινός. κίνησις γὰρ ὅσα τινός ἐσι κινε-
 μῆς. ἄλλα μὲν, ἔτε τῶ μέρων ἐσὶ τῶ γ, κίνησις, ἢ ὅλη. τῶ γ με-
 ρῶν τὰ τάνησ μέρη κίνησις, ἄλλ' οὐχ ἢ ὅλη, ἔτ' ἄλλω τινός. εἰ γὰρ
 ὅλη ἢ δὲ ζ. ἄλλω τινός ἐσι κίνησις. καὶ τὰ μέρη τῶ ἐκείνως μερῶν ἔσονται
 κινήσεις. ἀλλ' ἔτι τῶ α γ μερῶν, ἀδωάων δὲ μίαν κατὰ ἀριθ-
 μὸν κίνησις εἰ πολλοῖς ἄσποικημῶν εἶναι, τῶ α γ, ἄρα ἐσίμ ἢ δὲ ζ
 κίνησις, ὅσων εἶδει δεῖξαι.

XXI.

Πᾶρ τὸ μεταβεβληκός ὅτε πρῶτον μεταβέβληκεν εἰ τούτῳ ἐ-
 σίμ εἰς ὃ μεταβέβληκεν.

Ἔσω ἢ μεταβεβληκός τὸ α, τὸ ἀπὸ τῶ β ἐπὶ τὸ γ. λέγω εἰ τῶ γ τὸ α
 ἐσὶν, ἢ κ εἰ τῶ β ἐσὶν, ἢ εἰ τῶ γ, ἢ εἰ ἄλλω τινί. ὅτι μὴ εἰ τῶ β ἐκ ἐσὶ,
 δῆλον, ἐκείνο κ εἰ ἀπλελοῖσεν. ἄλλα μὲν εἰ εἰ ἄλλω τινί. ἔσω ἢ, εἰ τῶ
 δ. ἐκ ἐκ ἀνάγκη πάλιν αὐτὸ μεταβάλλειν εἰς τὸ γ. ἢ κ εἰ τῶ β, εἰς τὸ
 δ ἢ μεταβολὴ, ὅσων ἀδωάων. ἢ γὰρ εἰ δέχεται εἰς τῶ β μεταβάλλειν
 εἰς ὃ μεταβέβληκεν. εἰ τῶ γ ἄρα ἐσὶ τὸ εἰς τὸ γ μεταβεβληκός.

XXII.

Γᾶρ τὸ μεταβεβληκός, εἰ ἀδιαίρετῳ μεταβέβληκε πρῶτον.

Ἔσω τὸ α μεταβεβληκός ἐν τῶ β γ πρῶτον, λέγω ὅτι ἀδιαίρε-

τόρ εσι τ̄ β̄ γ̄· εἰ γὰρ διωατρ̄μ δηρηθω κατὰ τ̄ δ̄· ουκοιῶν ἢ εἰ ἀμφοτέροις μεταβέβλικε τῶς β̄ δ̄, δ̄ γ̄ ἢ εἰ ἀμφοτέροις, μετέβαλεν ἢ εἰ ἢ τῶ ἐτέρω μετέβαλεν· ἀλλ' εἰ ἢ εἰ ἀμφοτέροις μεταβέβλικε, καὶ εἰ τῶ ἐτέρω· ουκ ἄρα εἰ τῶ πρότω τῶ β̄ γ̄ μεταβέβλικε, ἀλλ' εἰ τῶ β̄ δ̄ πρότερον· εἰ δὲ εἰ ἀμφοτέροις μετέβαλε καὶ εἰ τῶ ὅλω ὑπόκειται μεταβελικός· εἰ δ' εἰ τῶ ἐτέρω μόνω, ουκ ἔτι ἔσται εἰ τῶ β̄ γ̄ ὅλω· ἀλλ' εἰ τῶ μέρῃ αὐτ̄· ουκ ἄρα χωριετόρ εσι τ̄ β̄ γ̄, ὅσων ἔδει δεῖξαι.

X XIII.

ουδεμία μεταβολή, ἀρχῶν ἔχῃ τ̄ μεταβελικίναι τιῶ μεταβολήμ.

εἰ γὰρ διωατρ̄μ, ἔσω φ̄ ᾱ β̄ μεταβολῆς ἀρχή, ἢ ᾱ γ̄ μεταβολή· εἰ ἢ ὁω ἀμερές τ̄ ᾱ γ̄, ἔσται ἐχόμενον ἀμερές ἀμώρες· εἰ δ' χωριετρ̄μ, δηρηθω εἰς τ̄ ᾱ δ̄, δ̄ γ̄· εἰ ἢ ζίνω εἰ ἐνατέρω τούτων μετέβαλε, καὶ εἰ τῶ ὅλω μετέβαλε· κείται δ' μεταβελικός κατὰ τ̄ ὅλω· εἰ δὲ εἰ τῶ ἐτέρω μετέβαλε, εἰ τῶ ἐτέρω μεταβέβλικε· εἰ δ' εἰ τῶ πρότω τῶ ὅλω μεταβέβλικε· εἰ δὲ εἰ ἀμφοτέροις μεταβέβλικε, πρὸ τῶ ᾱ γ̄ εἰ τῶ ᾱ γ̄ μεταβελικός εἰς· ουκ ἄρα εἰς λαβεῖμ ἀρχῶν μεταβολῆς.

X XIII.

ἔαρ ἢ κατὰ τὴν ποσὸν ἢ μεταβολή, τ̄ πρῶτον ἢ αὐτῶ λαβεῖμ ουκ ἔσται.

εἰ γὰρ διωατρ̄μ, ἔσω κατὰ τ̄ ᾱ β̄ μέγεθος μεταβολή, λέγω ὅτι πρῶτον ἢ τῶ ᾱ β̄ λαβεῖμ ουκ ἔσται· εἰλήφθω γὰρ τ̄ ᾱ γ̄ τυχόν, εἰ κατὰ τῶ πρῶτον μεταβέβλικε· εἰ ἢ ὁω ἀχωριετρ̄μ τ̄ ᾱ γ̄, ἔσται ἀμώρες ἀμώρες ἐχόμενον· εἰ δὲ χωριετρ̄μ, ἔσται τὴν τῶ ᾱ γ̄ πρόττον εἰς ὃ μεταβέβλικε, καὶ κείνως ἄλλο καὶ τῶ εἰς ἀπειρον· εἰ ἄρα εἰς τῶ μέγεθος, ου πρῶτον ἢ μεταβέβλικε.

X XV.

ἔαρ ἢ σῆνοσῶω μεταβολῆς ὁ πρῶτος χρόνος ληφθῆ εἰ ὅτω ὁω κρείων τῶ χρόνου, καὶ τ̄ μεταβολῆς κρείων ἔσται.

εἰλήφθω γὰρ ὁ πρῶτος χρόνος ὁ χ̄ ρ̄, φ̄ ᾱ β̄ μεταβολῆς· ἐπει ὁω πᾶς χρόνος εἰς ἀπειρον χωριετρ̄ς, δηρηθω κατὰ τ̄ κ̄· ἢ ὁω εἰ ἀμφο-

ΚΙΝΗΣΕΩΣ ΤΟ Α.

ἀμφοτέροις ἐστὶν ἢ μεταβολὴ ποῖς $\chi \bar{\eta}$, $\bar{\eta} \bar{\rho}$, ἢ ἐν οὐδετέρω, ἢ ἐν τῷ
 ἑτέρω. ἀλλ' εἰ $\bar{\mu}$ ἐν οὐδετέρω οὐδ' ἐν τῷ ὄλῳ ἔσται χρόνος. εἰ δ' ἐν
 τῷ ἑτέρω, οὐκ ἂν ὁ πρῶτος εἴη χρόνος ἀλλ' μεταβολῆς. ἐν ἀμφοτέ
 ροις ἄρα οἷς $\chi \bar{\eta}$ $\bar{\eta} \bar{\rho}$, μεταβολὴ ἐστὶν, ὅπως εἰλη δείξαται.

XXVI.

Πᾶν τὸ κινούμενον, κενιίνεται πρότερον.

Κινεῖται γὰρ ἐν τῷ πρῶτῳ χρόνῳ τῶ $\chi \bar{\rho}$ τὸ $\alpha \beta$ μέγεθος, καὶ διη
 ρηθῶ ὁ πρῶτος χρόνος κατὰ τὸ $\bar{\eta}$. ἄρα κενιίνεται ἢ τῶ $\alpha \beta$ μεγέ
 θους, καὶ ἐν $\bar{\mu}$ ὄλῳ τῶ $\chi \bar{\rho}$ χρόνῳ ἐκινεῖται, ἐν δὲ τῶ $\chi \bar{\eta}$ κενιήσῃ. καὶ
 πῶρας τῶ $\chi \bar{\eta}$ χρόνος ἐκινεῖται ἐν τῷ $\bar{\mu}$ ὄλῳ. ἐν δὲ τούτῳ κενιήσῃ $\bar{\mu}$ ὄλῳ, καὶ
 κινεῖται ὅτι οὐκ ἔστιν ἀλλ' ἐκινεῖται καὶ ἐν τῶ $\chi \bar{\eta}$ χρόνῳ διεκινεῖται ὅτι πρὸ
 τῶ κινεῖται ἐκινεῖται ὑπάρχει. καὶ γὰρ ἐν τῷ $\bar{\mu}$ ὄλῳ ἐκινεῖται χρόνος, ὡς τε καὶ
 ἐκινεῖται.

XXVII.

Πᾶν ἐκινούμενον, ἐκινεῖται πρότερον.

Ἔστω γὰρ ἢ μεταβεβληκὸς ἐκ τῶ α εἰς τὸ β . ἢ ὅταν ἐν χρόνῳ με
 ταβεβληκὸς ἢ ἐν τῷ $\bar{\eta}$. ἀλλὰ μὲν εἰ ἐν τῷ $\bar{\eta}$ ἄμα ἂν εἴη κατὰ
 τὸ α τὸ β καὶ ἐν τῷ α , καὶ ἐν τῷ β . εἰ γὰρ καθ' ἑτέρον $\bar{\mu}$ ἐν τῷ α ἐστὶ,
 καθ' ἑτέρον δὲ ἐν τῷ β , ἔσται μετὰ χρόνος. οὐ γὰρ ἔχεται ἀμερῆς
 ἀμερῆς. ἐν χρόνῳ ἄρα μεταβεβληκὸς ἀπὸ τῶ α εἰς τὸ β . ἀλλὰ πᾶς
 χρόνος διεκινεῖται, ὡς τε καὶ ἐν τῷ ἡμίσει μετὰ ἀλλήλῃ ἐν τῷ ἐκινεῖται
 σι, καὶ οὕτως εἰς ἀπειρον. πᾶν ἄρα ἐκινούμενον, ἐκινεῖται πρότε
 ρον, ὅπως εἰλη δείξαται.

XXVIII.

Ἐὰν ἐκινούμενον ἀπειροῦ ἢ, οὐ δύσσι τὸ πεπερασμένον μέγεθος
 ἐκινεῖται χρόνον.

Ἔστω κινούμενον ἀπειροῦ τὸ α , μέγεθος δὲ πεπερασμένον ὁ δύσ
 σι, τὸ β , χρόνος δὲ πεπερασμένος τὸ γ . εἰ δὲ τὸ α παρὰ τὸ β κινεῖ
 ται, δὴ λὸν ὅτι καὶ τὸ β παρὰ τὸ α . ἐπεὶ δὲ τὸ α ἀπειρον, τὸ β πε
 περασμένον κινούμενον, ἐστὶ δὲ τὸ ἀπείρου ἐκινεῖται πεπερασμένον χρό
 νον, ὅπως ἀδυνάτου, ὅτε γὰρ τὸ α δὲ τὸ β κινεῖται, καὶ τὸ β δὲ τὸ α .
 ἀλλὰ τὸ α δὲ τὸ β ἐκινεῖται πεπερασμένον χρόνον κινεῖται, ἄρα τὸ β
 δὲ τὸ α κινεῖται, ὅπως ἀδυνάτου. ὡς δὲ δεικνύει δὲ τὸ β θεωρημάτων.

Ἐὰν ἢ ἡ κινουμένη ἀπειροῦ, οὐ δύναται ἡ ἀπειροῦ μέγεθος εἰ πε-
πιδρασμένη χρόνῳ.

Ἐἴω κινουμένη ἀπειροῦ ἡ α, ἀπειροῦ μέγεθος ἡ β, χρόνος δὲ
πεπιδρασμένος, ἡ γ· εἰ δὴ α ἀπειροῦ κινεῖται ὁμοίως ἡ β ἀπείρου,
καὶ ὁμοίως ἡ γ· μέρει αὐτῆς κινεῖται· εἰλήφθω μέρος τῆς β ἡ δ· καὶ ὁμοίως
δ ἄρα κινήσεται· καὶ ἐπειδὴ ὁ γ χρόνος πεπιδρασμένος, εἰλήφθω ὁ θ.
ἡ α ἄρα ἀπειροῦ, οὐ δύναται ὁμοίως δὲ πεπιδρασμένη μέγεθος εἰ πε-
πιδρασμένη χρόνῳ τῷ θ, ὅτι ἀδύνατον, ὡς εἰ τῷ περὶ τούτου δέ-
δεικται· οὐκοῦν ἀπειροῦ ὁμοίως τῆς ἀπείρου οὐ κινεῖται εἰ πεπιδρασμέ-
νη χρόνῳ, ὅτι ἀδύνατον δειξέται.

ΧΧΧ

Ἐν δὲ τούτων φανερόν ὅτι κινήσεις ἀπείρους οὐκ ἔστιν, εἰ μὴ τῷ
πολλάκις γίνεσθαι τῷ αὐτῷ.

Ἡ τοι γὰρ ἡ ἀπειροῦ ὁμοίως τῆς πεπιδρασμένης κινήσεται, ἢ ἡ ἀπεί-
ρου ὁμοίως τῆς ἀπείρου, εἰ περὶ ἔστι κινήσεις ἀπείρους, ταῦτα δὲ πάντα ἀ-
δύνατα· οὐκ ἄρα ἐστὶ ἀπείρους κινήσεις.

ΧΧΧΙ.

Πᾶν ἡ κατὰ τόπον κινουμένη, ὅλον εἰ τῷ νῦν γίνεται, κατὰ
τὸν περὶ τόπον.

Εἰ γὰρ μὴ εἰ τῷ νῦν, ἀλλ' εἰ τῷ χρόνῳ, γινέσθαι εἰ τῷ α β χρόνῳ,
εἰ τῷ αὐτῷ περὶ τόπον· καὶ διηρηθῶ ὁ α β χρόνος εἰς α γ, γ β· πρὸ
τόπου ἄρα ἡ α γ, τῷ γ β· εἰ παρὰ δὲ ἡ α β εἰ τῷ περὶ τόπον ἡ
κινουμένη ἐστὶ· ἡ δὲ περὶ τόπον καὶ ὑστέρου εἰ τῷ αὐτῷ τόπῳ ὅρ, ἡρε-
μεῖ· ἡ δὴ κινουμένη ἡρεμεῖ, ὅτι ἀδύνατον· εἰ τῷ νῦν δὴ ἐστὶ ἡ
κινουμένη κατὰ τὸν περὶ τόπον.

ΧΧΧΙΙ.

Πᾶν ἀμώρες εἰ ποσῶν, ἀκίνητόν ἐστι καθ' αὐτό.

Κινεῖσθαι γὰρ εἰ δυνατὸν, εἰ ἀμώρες εἰ ποσῶν ἀπὸ τῆς β εἰς γ· εἰ-
πεῖ δὴ πᾶν ἡ κινουμένη εἰ χρόνῳ κινεῖται, καθ' ὃν ἡ α κινεῖται
χρόνον, ἢ εἰ τῷ β ἐστὶν, ἢ εἰ τῷ γ ὅλον, ἢ ἡ αὐτῆς, εἰ τῷ β, ἡ δὲ εἰ
τῷ γ· ἀλλ' εἰ ἡ ὅλον ἐν τῷ β, ὅπου κινεῖται, ἀλλ' ἡρεμεῖ· εἰ δὲ ὅλον
ἐν τῷ γ, ἢ δὴ κινήσεται καὶ οὐ κινεῖται· εἰ δὲ ἡ αὐτῆς ἐν τῷ β, ἡ δὲ
ἐν τῷ

ΚΙΝΗΣΕΩΣ ΤΟ Α.

ἐν τῷ γ, μέρη ἕξει. οὐκ ἄρα τὸ ἀμώρες κινεῖται, ὅπως εἶδει διείξαι.

Ἔστω τὸ α ἀμώρες, καὶ κινείσθω δὲ τὸ β. ἐπεὶ δὲ ὅσον τὸ κινού- Ἄλλως
μενον πρὶν μείζον ἐαυτῷ κινήθῃ, ἴσον ἐαυτῷ ἢ ἕλαστον κινεῖται. καὶ
τὸ α ἄρα ὁμοίως κινήσεται. ἀλλ' εἰ μὴ μείζον ἐαυτοῦ ἢ ἕλαστον
κινεῖται, μέρη ἕξει. εἰ δὲ ἴσον, ἔσται τὸ β ἐξ ἀμώρων, ὅπως ἀδύνατον,
ὡς δέδεικται. οὐκ ἄρα κινεῖται τὸ ἀμώρες. Ἄλλως
ἔτι τὸ ἀμώρες ἴ-
σον ἐαυτῷ οὐ κινεῖται. εἰ γὰρ δυνατὸν κινείσθω, καὶ ἔστω τῶ κινήσεως
χρόνος, ὁ α β. ἐπεὶ δὲ ὅσον ἅπασιν χρόνος ἀγίρει ὁ δ, διηρήσθω ὁ α β εἰς τὸν
α γ, γ β. ἐν τῷ α γ ἄρα χρόνῳ ἕλαττον κινήσεται τὸ κινού-
μενον ἀμώρες, ἀλλὰ μὴ ἐν τῷ α β, ἴσον ἐαυτῷ ἐκινεῖται.

τὸ δὲ τῷ ἀμώρει ἴσον, ἀμώρες ἔσται, ἄρα ἢ ἀμώρων
ἕλαστον ὅπως ἀδύνατον. οὐκ ἄρα τὸ ἀμώρες,
ἴσον ἐαυτῷ κινήσεται.

τέλος τῆ α.

ΓΡΟΚΛΟΥ ΔΕΥΤΕΡΟΣ ΤΩΝ ΕΙΣ ΔΥΟ.

ΥΠΟΘΕΣΙΣ.

Ἄρ σῶμα φυσικόν, κινήτῳ ἐστὶ κατὰ τόπον. Πᾶ-
 ρα κινήσις τοπικῆ, ἢ κύκλω ἐστὶ, ἢ ἐπ' ὀρθείας, ἢ μι-
 κτῆ ἐν ζύτῳ. Πᾶρ σῶμα φυσικόν, μίαν ἐν τού-
 τῳ κίνησιν κινεῖται. Γᾶν σῶμα φυσικόν, ἢ ἀπλῆν
 ἐστὶ, ἢ σύνθετον. Πᾶρα κινήσις ἀπλή, ἀπλῶ σῶμα
 ζε ἐστὶ. Πᾶρ σῶμα ἀπλῆρ μίαν κατὰ φύσιν κινεῖται κίνησιν.

ὍΡΟΙ.

Λόγον ἔχον πρὸς ἄλληλα τὰ τάχι λέγεται, ὅν τὰ σχεδύματα
 ἔχῃ, δι' ὧν τὰ κινούμενα κινεῖται. βαρὺ ἐστὶ ζ' ἂν ζ' μέσορ κινού-
 μλου. κέφουρ ἐστὶ, ζ' ἀρ' τῶ μέσορ κινούμελου. κύκλω κινεῖσθαι
 λέγεται, ζ' ἀρ' τῶ αὐτῶ, πρὸς ζ' αὐτῶ φερόμελου σωεχῶς. Ἐνω-
 νία κινήσεις ἐστὶν, αὶ ἀρ' τῶ ἐναντίων εἰς τὰ ἐναντία. Ἐρὲν ἐν-
 αντίον. Χρόνος ἐστὶν ἀριθμὸς κινήσεωρ οὐρανίωρ σωμάτων.
 μία κινήσις ἐστὶν ἢ κατ' εἶδος ἀδιάφορος κ' ἐνὸς σωπκείμένου, καὶ
 ἐ σωεχῆ χρόνω γινομένη.

ΘΕΩΡΗΜΑΤΑ.

I

Τὰ κύκλω κινούμενα κατὰ φύσιν ἀπλῶ ἐστὶν.

Ἔσω γὰρ ζ' κύκλω κινούμελου κατὰ φύσιν ζ' α β, λέγω ὅτι ἀ-
 πλῶν ἐστὶν. ἐπεὶ γᾶ ἢ κύκλω κινήσις ἀπλή κινήσις ἐστὶ, πᾶρα δὲ ἀ-
 πλή κινήσις, ἀπλοῦ σώμαζορ, ζ' α β ἄρα ἀπλῆρ σῶμα ἐστὶ. τὰ ἄρα
 κύκλω κινούμενα ἀπλῶ ἐστὶ.

II.

Τὰ κύκλω κινούμενα κατὰ φύσιν οὔτε ζῖς ἐπ' ὀρθείας κινουμέ-
 νοις οὔτε ζῖς ἐν ζύτῳ σωεσῶσι, τὰ αὐτὰ ἐστὶν.

Ἔσω κύκλω κινούμελου κατὰ φύσιν, ζ' α β, λέγω ὅτι ζῖς ἐπ' ὀ-
 θείας κινεμένοις οὐκ ἐστὶν ταυτόν. εἰ γᾶ ἢ τούτων ἑνὶ ταυζῳ, ἢ τοι
 ἕδῃ ζ' ἄνω κινεῖται κατὰ φύσιν, ἢ ἕδῃ ζ' κάτω. ἀλλὰ πᾶρ σῶμα ἀ-
 πλῆρ μίαν κατὰ φύσιν ἀπλιῶ κινεῖται κίνησιν. οὐκ ἄρα τῶ ἐπ'
 ὀρθείας κινεμένωρ ἑνὶ, ταυτόν ἐστὶ ζ' κύκλω κινούμελου κατὰ φύ-
 σιν.

ΠΡΟΚΛΟΥ ΠΕΡΙ

ἢ δ, οὐκ ἐναντίον $\epsilon \gamma \tau \omega \alpha$. εἰ δὲ μὴ ταῦτα ἐναντία, οὐδ' αἱ ἀπ' αὐτῶν κινήσεις ἐναντία εἰσὶν· ὁμοίως δὲ καὶ ἄρ' τῷ γ κινουμένου, εἰ μὴ κίνησις κινεῖται τῷ ἄδ' ἢ β, οὐκ ἐναντίον ἢ α τῷ γ , ὥστε οὐδ' αἱ ἀπ' αὐτῶν κινήσεις ἔσονται ἐναντία.

V.

Τὰ κύνκλω κινουμένα κατὰ φνσιν, οὔτε γίνεσιν, οὔτε φθορὰν ἐπιδέχεται.

Ἔσω γ' α β κύνκλω κινουμένου κατὰ φνσιν· λέγω ὅτι ἀρχὴ πτόρ ἐστι καὶ ἀφθαρτόν, εἰ γ' ἄρ' γινῆται καὶ φθορὴν ἐξ ἐναντίου γίνεται καὶ εἰς ἐναντίον φθείρεται. ἀλλὰ μὴ τὸ κύνκλω κινουμένου ἐναντίον οὐκ ἔχει· ἀρχὴν ἄρα ἐστὶ καὶ ἀφθαρτόν· ὅτι δὲ ἐναντίον οὐδ' ἔνεστι τοῖς κύνκλω κινουμένοις κατὰ φνσιν, εἰ τῷ περὶ ἀπειροῦ γωνίᾳ δῆλον· τῆ γ' ἐναντίον κατὰ φνσιν καὶ αἱ κινήσεις ἐναντία, τῆ δὲ κύνκλω κινῆσαι οὐδὲρ ἐναντίον ὡς δέδεικται· οὐδ' ἄρα τῷ κύνκλω κινουμένου ἔχει τὴν ἐναντίον.

VI.

Γὰρ τὸ κύνκλω κινουμένου πεπράσται.

Εἰ γ' διωατῆρ, ἔσω τις κύνκλος ὁ α β γ ἀπειρος ἀρ' τῷ κέντρῳ, καὶ εἰλήφθω τὸ γ κέντρον τῷ α β κύνκλου, καὶ ἀρ' τῷ κέντρῳ αἱ γ α, γ β, αἱ ἄρα, γ α, γ β ἀπειροὶ εἰσιν· ὥστε καὶ τὸ μετὰ αὐτῶν εἰς γωνίας ἀπειροῦ εἰσιν· εἰ γ' πεπράσμενον, ἔσται διωατῆρ ἐκβάλλειν τὰς α γ, β γ γωνίας, εἰς μίαν διάστασιν ἐκ α β· ἀλλὰ οὕτω ἀδύνατον· ἀπειροὶ γ' αἱ ἐν τῷ κέντρῳ· ἀπειρος ἄρα καὶ α γ β γωνία· ϵ ἄρα ἀρ' τῷ α κινουμένου οὐδέποτε ἔσται διελευλιθὸς τῷ α β· ἀλλὰ μὴ τὸ κύνκλω κινουμένου ἀρκαθίσταται, οὐκ ἄρα ἀπειροῦ εἰσιν· Ἔσω ἢ α β κύνκλω κινουμένου ἀπειρον, καὶ εἰλήφθω εἰς τὸ α β γωνία πεπράσμεν ἢ γ δ· εἰ δὴ τὸ α β ἀρξάμενον ἀρ' τῷ α ἤξει εἰς τὸ αὐτὸ, καὶ ἀρκαταθήσεται ἀπειρον ὅρ, τῷ γ δ γωνίᾳ εἰσὶ πεπράσμεν ὅσον εἰς πεπράσμεν χροῖον· πάντως γ' τὰ μέγιστα α β εἰς γ δ γωνίας ἤξει· οὕτω δὲ ἀδύνατον· δέδεικται γ' εἰ τῷ πεπράσται, ὅτι τὸ ἀπειρον εἰς τῷ πεπράσμενον οὐ δύναται εἰς χροῖον πεπράσμεν.

Ἄλλως·

VII.

Τῶν ἀπειρῶν κατὰ μέγεθος σωμάτων αἱ διωαμῆς ἀπειροὶ εἰσιν· ἔσω

ἔσω σώμα ἄπειρου, ἢ α β, ἢ δὲ διώαμις αὐτῆ πεπιδρασμένη δὲ
 ἢ γ· κὺ ἔσω αὐτῆ βαρύτης· κὺ ἀφαιρεῖται τῆ α β ἀπείρου, μέρος ἢ β
 δ· καὶ ἔσω τῆ β γ σώματος βαρύτης ἢ ε· ἢ ὄω ε βαρύτης ἢ μετρεῖ
 τὴν γ ἢ οὐ μετρεῖ, μετρεῖται πρὸ τῆ δ· κὺ ὁσάνκις ἢ ε βαρύτης με-
 τρεῖ τὴν γ, τοσαυτοσάνκις ἢ β δ μετρεῖται ἢ α β· ἔσαι ἄρα ὡς ἢ ε
 πρὸς τὴν γ, ἢ β δ πρὸς ἢ α β, κὺ εἰσὶ ἀλλὰξ, ὡς ἢ ε πρὸς ἢ β δ, ἢ γ
 πρὸς ἢ α β· ἢ δὲ ε βαρύτης ὡς τῆ β δ· κὺ ἢ γ ἄρα τῆ α β· ἢ δὲ ἐξ ὅ-
 λου τῆ α β· ἢ αὐτῆ ἄρα τῆ ἀπείρου κὺ πεπιδρασμένου κὺ ἴσου διώα-
 μις, ὅπιδ ἀδιώατομ, εἰλήφθω ἢ τῆ β ζ μέρος ἢ β η· ἢ ὄω η ζ, ἢ
 τοι βάρος ἔχει ἢ οὐ εἰ μὴ ὄω μὴ ἔχει βάρος οὐκ εἰ τῆ ἀπείρου ἔσαι
 ἢ βαρύτης, ἀλλ' εἰ μερίω αὐτῆ, εἰ δὲ ἔχει ἢ κὺ ὄω βάρος, ζ β η
 τῆ β ζ βαρὺ τῆ δ ἔσαι· μείζων ἄρα ἢ τῆ η β βαρύτης εἰ γ· ἀλλ' ἢ
 γ κὺ τῆ ἀπείρου βαρὺτης ἢ η, ἢ ἄρα τῆ μερίου βαρὺτης μείζων εἰ
 εἰ τῆ ἔλου κὺ ἀπείρου· μὴ μετρεῖται δὲ ἢ ε βαρὺτης τὴν γ· εἰ ὄω
 εἰσὶ ἀπολείπει ἢ ἀκαταμέβητεμ, ὅλκις πολλάνκις λιφθεῖται μὴ ἔσαι τῆ
 γ· εἰ ἢ δὲ καταμετρεῖ μόνου· εἰ μὴ τρις καταληφθῆ, μόνου ἔσαι, κὺ
 εἰ τρις, εἰάν τετράνκις κὺ οὕτως εἰς ἄπειρου· εἰλήφθω ὄω τῆ β δ το-
 ῦτα ἰσοβαρῆ μείζων, ὁσάνκις ὄλι ἢ ε λιφθεῖται εἰσὶ ἀποβάλλει
 τὴν γ, κὺ ἔσω ἐν τούτωμ, ἢ β ζ· ζ ἄρα β ζ μίαν βαρὺτητα ἔχει
 τὴν γ· ἀλλ' ἢ γ, βαρὺτης ἢ η τῆ α β· ἢ ἄρα μέρος τῆ ὄλου κὺ ἀπεί-
 ρου μείζονα βαρὺτητα ἔξει· ὁ δὲ αὐτῆς κὺ ἢ δὲ εἰσὶ κουφόπιτος λόγος
 κὺ ἢ δὲ πῶσπις διώαμεωσ· οὐκ ἄρα τῆ ἀπείρου σωμάτωμ αἰ διωά-
 μεἰς πεπιδρασμέναι εἰσὶμ.

VIII.

Τῶμ πεπιδρασμένων κατὰ μέγεθος σωμάτωμ οὐκ εἰσὶμ αἰ δυ-
 νάμεἰς ἄπειροι.

Εἰ ἢ δὲ διωαμ, ἔσω διώαμις ἄπειρος ἢ ε, σώματος πεπιδρασμέ-
 νου τῆ α· κὺ εἰλήφθω ἢ ἢ μισο μέρος τῆ α ζ γ, κὺ ἢ τούτου διώαμις
 ἢ δ· ἀνάγκη δὴ τὴν δ, δύναμ, ἐλάσσονα εἶναι δύναμ εἰ β· ζ
 γὰρ μέρος ἐλάσσονα δύναμ ἔχει τῆ ὄλου· γεγοῖετω ὄω ζ γ
 πρὸς ἢ α, καὶ ἢ δ μετρήσει τὴν ε· πεπιδρασσαι ἄρα ε ἢ β
 δύναμις, καὶ εἰσὶ ὡς ζ γ πρὸς ζ α, οὕτως ἢ δ πρὸς τὴν β,
 καὶ εἰσὶ ἀλλὰξ ὄω, ὡς ζ τὸ γ πρὸς τὸ δ, τὸ α πρὸς τὴν β.

C ij ἢ δὲ

ἢ δὲ διδύαμις τῷ γ μεγέθους ἐστὶ, καὶ ἢ β ἄρα δύναμις ἔσται τῷ α με
γέθους. εἰ δὲ α μέγεθος πεπερασμένῳ ἔχει δύναμις τῷ β. ἀλ
λά ἢ ἄπειρος, ὁπερ ἀδύνατον. τῷ γ δὲ ὁμοειδῆ δύναμις πεπε-
ρασμένῳ καὶ ἄπειρον ἐν τῇ αὐτῷ εἶναι ἀδύνατον.

IX.

Τῶν ἀνισοταχῶς κινουμένων αἱ διδάμεις ἀντιπεπόνθασιν τοῖς
χρόνοις τῶν κινήσεων.

ἔστω δὲ ἀνισοταχῶς κινούμενα τὰ α β, καὶ κινείσθω εἰς α βρα-
δύτηρον ὁμ, τῷ γι πρὸς τῷ γε. καὶ ἐπεὶ εἰς β ἐν τῷ δι ε χρόνῳ κι-
νεῖται τῷ γε, ἐν ἐλάττω κινεῖται γι. λέλειπται γὰρ καὶ ὁ ε. κι-
νεῖσθω ἐν τῷ δι ζ. ἐπεὶ δὲ α εἰς β ἐν τῷ δι ε κινεῖται τῷ γε, ἐν τῷ
δι ζ τῷ γι, ἔστιν ἄρα ὡς ἢ γε πρὸς τῆρ δι ε, οὕτως ἢ γι πρὸς τῆρ δι
ζ. ἢ δὲ ὡς εἰς β πρὸς εἰς α, οὕτως ἢ γε πρὸς τῆρ γι, ἔστιν ἄρα ὡς εἰς β
πρὸς εἰς α, ἢ δι ε πρὸς τῆρ δι ζ. ἀλλὰ μήν εἰς α κινεῖται κατῆρ γι ἐν τῷ
δι ε, εἰς β δὲ τῆρ αὐτῆρ ἐν τῷ ζ δι, τῶν δὲ ἀνισοταχῶς κινουμένων αἱ
διδάμεις ἀντιπεπόνθασιν τοῖς χρόνοις τῶν κινήσεων.

X.

Ἄπειρος βαρύτερῃ καὶ κηφώτερῃ οὐκ ἔστιν.

Εἰ γὰρ διωραξῆν, ἄπειρος ἔστω βαρύτερῃ ἢ α, καὶ κινείσθω εἰς ἔχον αὐ-
τῆρ σώμα τῆρ β. ἐπεὶ δὲ α πᾶν ε κινούμενον ἐν χρόνῳ κινεῖται, ὡς
λέλειπεν ἐν τῷ περ τῷ, καὶ εἰς α ἐν χρόνῳ κινεῖται τῆρ β. ἔστω χρό-
νος ὁ γ, καὶ εἰς δι πεπερασμένῳ ἔχον δύναμις, κινείσθω δὲ τῆρ β, καὶ
χρόνος αὐτῆρ κινήσεως εἰλήφθω ὁ ε. μείζων ἄρα ὁ ε χρόνος τῷ γ. ἢ γὰρ
μείζων δύναμις τῆρ αὐτῆρ ἐν ἐλάττω χρόνῳ κινεῖται. ἐπεὶ δὲ α
εἰς ἔχον τῆρ ἄπειρον βαρύτερῃ κινεῖται ἐν τῷ γ χρόνῳ, εἰ δὲ τῆρ
πεπερασμένῳ ἐν τῷ ε, τῶν δὲ ἀνισοταχῶς κινουμένων ἀντιπεπόν-
θασιν αἱ διδάμεις τοῖς χρόνοις τῶν κινήσεων, ἔστιν ἄρα ὡς εἰς ἔχον
τῆρ ἄπειρον βαρύτερῃ πρὸς ε τῆρ πεπερασμένῳ ἔχον, οὕτως ὁ
ε χρόνος πρὸς εἰς γ λόγον ἔχει, ὃν πεπερασμένον, ὁπερ ἀδύνατον.
εἰ γὰρ ἄπειρον οὐδένα λόγον ἔχει πρὸς ε πεπερασμένον, οὐδὲ πολ-
λῶν μᾶλλον ὁμοειδῶν ἔχει τὸν λόγον, ὃν πεπερασμένον. ὁ δὲ αὐτός ἐ-
στὶ λόγος καὶ περὶ κηφώτερος. οὐκ ἄρα ἐστὶ ἄπειρος βαρύτερῃ, οὐδὲ
κηφώτερος.

XI.

Ουδὲν ἄπειρον ἄνω πεπρασμένον δυνάται πάσχειν.

Ἔσω γὰρ ἄπειρον τὸ α, πεπρασμένον δὲ τὸ β, καὶ πασχέτω τὸ α ἄνω τὸ β, εἰ χρόνος τῶ γ, καὶ εἰλήφθω ἔλαττον τῶ β τὸ δ, εἰ τῶ αὐτῷ χρόνῳ ποιῶν τῷ γ, δυνάμει δὲ τῷ ὁμοίαν ἔχωρ τῷ β, ἔλαττον ἄρα ποιήσει εἰ τῶ αὐτῷ χρόνῳ ποιῶν τῶ γ, τὸ ἔλαττον, * ἔλαττον κινεῖ, ἢ τὸ μείζον. ἔσω δὲ τὸ ἄνω τῶ δ πάσχον ἔλαττον τὸ ε, καὶ γενόμενα ὡς τὸ δ πρὸς τὸ β, τὸ ε πρὸς ἄλλο τι τὸ ζ. ἐπεὶ ὁμοῦ ἔστιν ὡς ἢ δ δυνάμει πρὸς τῷ β (ποικίλαι γὰρ αἱ δυνάμεις τῶν τῶν) οὕτως τὸ ε πρὸς τὸ ζ, ἐναλλάξ ὡς ἢ δ δυνάμει πρὸς τὸ ε μέγεθος, οὕτως ἢ β πρὸς τὸ ζ μέγεθος. ἀλλὰ μὴ ἢ δ δυνάμει εἰς κενὴν μέγεθος, εἰ τῷ γ χρόνῳ, καὶ ἢ β ἄρα κινήσει, εἰ τῶ αὐτῷ χρόνῳ. ἀλλ' ὑπέκειτο τὸ ἄπειρον, ὅπου ἢ α εἰ τῶ γ χρόνῳ κινεῖ ἢ β δυνάμει, εἰ ἴσα ἄρα χρόνῳ τὸ μείζον καὶ τὸ ἔλαττον κινεῖ ἢ αὐτῆ δυνάμει, τὸ πεπρασμένον καὶ τὸ ἄπειρον, ὅπου ἄδύνατον. τὸ γὰρ μείζον, εἰ μείζονι, καὶ τὸ ἔλαττον, ἔλαττονι, καὶ ἴσον εἰ ἴσῳ ἄνω τῶ αὐτῶ πάσχει. καὶ ἄρα τὸ ἄπειρον ἄνω πεπρασμένον δυνάται πάσχειν.

XII.

Ουδὲν πεπερασμένον ἄνω ἀπείρου δυνάται πάσχειν.

Εἰ γὰρ δυνατὸν ἄνω ἀπείρου δυνάμειως τὸ α, πεπρασμένον ἢ πασχέτω εἰς β εἰ τῶ γ χρόνῳ, καὶ εἰλήφθω εἰ πεπρασμένον δυνάμει ἢ δ, καὶ ἔσω ὁμοίῃ τῆ α. αὐτῆ δὲ ὁμοῦ ἢ δυνάμει εἰ τῶ γ χρόνῳ εἰς ἔλαττον ποιήσει τῶ β ζ ποιείτω εἰς εἰς ἔλαττον ὅμ τῶ β, καὶ γενόμενα ὡς τὸ ζ πρὸς τὸ β, οὕτως ἢ δ δυνάμει πρὸς τῆ ε. ἐπεὶ ὁμοῦ ὡς τὸ ζ πρὸς τὸ β ζ ὕτως ἢ δ πρὸς τῆ ε, καὶ ἐναλλάξ, ὡς τὸ ζ πρὸς τὸ δ, οὕτως ὁ β ζ πρὸς τῷ ε. τὸ δὲ ζ ἄνω τὸ δ δυνάμειως πάσχει εἰ τῷ γ χρόνῳ, καὶ τὸ β ζ ἄρα ἄνω εἰ εἰ τῷ αὐτῷ ποιήσεται χρόνον ἢ ἄρα ε δυνάμει κινήσει εἰς τῶ β ζ εἰ τῷ γ χρόνῳ. ἢ δὲ τὸ β ζ καὶ ἢ α δυνάμει ἢ ἄπειρος, καὶ ἢ δ δυνάμει ἢ πεπρασμένον εἰ τῷ αὐτῷ χρόνῳ κινήσει. εἰ ἴσα ἄρα χρόνῳ ἢ ἄπειρος δυνάμει καὶ ἢ πεπρασμένον τὸ αὐτὸ κινεῖ, ὅπου ἄδύνατον.

XIII.

Ουδὲν ἄπειρον ἄνω ἀπείρου δυνάται πάσχειν.

Εἰ γὰρ διωατόμ, ἔσω ἢ ἀπειρομ ζ ποιουῶ ζ α, ζ δὲ πᾶσχει ἄπφ
 ρομ ζ β, κὶ ὁ γ δὲ χρόνος εἰ ᾧ ποιεῖ ζ α, πᾶσχει δὲ ζ β. καὶ ἐπεὶ ζ α
 εἰς ὅλομ ζ β ἐπινησιμ εἰ ὅλωμ ζ β γ δὲ χρόνω, εἰς ζ μέροςιμ αὐτῶ ποι
 ἴσοι κὶ εἰ ἐλάττονι. ἔσω ὅω μέροςιμ τῶ β ζ ε, κὶ χρόνος εἰ ᾧ εἰς εἴω
 ποιεῖ ζ α, ὁ δὲ κὶ γλυέτω, ὡς δὲ χρόνος πρὸς ζμ γ δὲ, ὅυτω ζ ε πρὸς ζ
 ζ μέροςιμ ὅμ κὶ αὐτὸ τῶ β. ἐπεὶ γὰρ πεπρασμένοι οἱ χρόνοι, πεπρ-
 ασμένοι δὲ κὶ ζ ε, διωατόμ λαβεῖν ὡς ζμ χ χρόνομ πρὸς ζμ γ δὲ,
 ὅυτω ζ ε θ πρὸς ἄλλο πεπρασμένομ μέροςιμ τῶ β ἀπείρου ὄντος. εἰ-
 λήφθα ὅω κὶ ἔσω ζ ζ, ἔσαι ἄρα ὡς ὁ δὲ χρόνος, πρὸς τ' Γ δ, ζ ε πρὸς
 ζμ ζ, κὶ εἰ ἀλλάξ, ὡς ὁ δὲ χρόνος πρὸς ζ ε, ὁ γ δὲ πρὸς ζ ζ. ὁ δὲ δὲ χρί
 νος ὅυτως ἔχει πρὸς ζ ε, ὡς ζ ε, εἰ τῶ δὲ χρόνω πᾶσχειμ εἴω τῶ
 α. καὶ ὁ γ δὲ ἄρα ὅυτως ἔχει πρὸς ζ ζ, ὥστε ζ ζ εἰ ᾧ γ δὲ χρόνω
 πᾶσχειμ εἴω τῶ αὐτῶ, ἀλλ' ὑπέκειτο κὶ ὅλομ ζ β ἀπειρομ ὅμ ὑπὸ
 τῶ α πᾶσχειμ εἰ τῶ γ δὲ χρόνω, εἴω δὲ αὐτῆς ἄρα διωάμεως κί-
 νεῖται ζ μέροςιμ κὶ ζ ὅλομ. τότε ἀπειρομ κὶ τὸ πεπρασμένομ εἰ τῶ
 αὐτῶ χρόνω, ὁ πρὸ ἀδίνατομ.

XIII.

Τὰ ἀπλά σώματα πεπράσαι κατ' εἶδος.

ἔσω γὰρ ἀπλόω σωμά τὸ α μέγεθος. ἐπεὶ ὅω τὸ ἀπλόω σω-
 μα ἀπλώ κίνησιμ κινεῖται, τὸ α ἄρα ἀπλώ κίνησιμ κινεῖται, κὶ εἰ
 μὴ τῶ κν κλω, μίαν ἔχει φνσιμ κὶ εἶδος ἐμ, εἰ δὲ τῶ ἐπ' ἐπιθείας τι-
 νὰ κινήσιωμ, εἰ μὴ τῶ ἀπ' τῶ μέσου μόνου, πῦρ ἔσαι, εἰ δὲ τῶ ὑπὸ
 τὸ μέσομ μόνου γῆ. εἰ δὲ πρὸς μὴ ἄλλο κούφομ, πρὸς δὲ ἄλλο βαρὺ,
 τῶ μεταξὺ ἢ σοιχείωμ. πεπρασμένα ἄρα εἰσὶ τὰ εἶδη τῶ ἀπλῶν
 σωμάτων.

XV.

Ὅυδερ σωμά αἰδητόμ ἀπειρομ ἐσιμ.

Εἰ γὰρ διωατόμ ἔσω σωμά αἰδητόμ ἀπειρομ τὸ α. ἐπεὶ ὅω πᾶμ
 σωμά φυσικόν, ἢ ἀπλόω ἐσὶ ἢ σύνθετον, ἔσω δὲ πρὸ τῶδον ἀπλόω.
 ἐπεὶ ὅω παντὸς ἀπλῶ σώματος κὶ ἢ κινήσις ἀπλή, καὶ τῶ α ἄρα ἢ
 κινήσις, ἀπλή ἐσὶν. κὶ ἐπεὶ ἀπλά κινήσις δνο μόναι εἰσὶν, ἢ τε θί-
 θέας κὶ ἢ κν κλω, κὶ τὸ α ἄρα ἢ κν κλω κινεῖται, ἢ ἐπ' ἐπιθείας. ἀλ-
 λ' εἰ μὴ κν κλω κινεῖται, ὄυκ ἀπφρον ἐσι, ὡς δὲ δέξεται, εἰ δὲ ἐπ' ἐπι-
 θέας, εἰ μὴ ὑπὸ τὸ κάτω βαρύτητα ἀπφρομ ἔξεί, εἰ δὲ ὑπὸ τὸ ἄνω
 κούφό-

ΚΙΝΗΣΕΩΣ ΤΟ Β΄.

κουφότητα άπειρου, κχ γρ ε δειξο δέδιχεται, ότι τή άπειρου σω-
μάτων αι κινήται διώμας άπειροι. άλλα μὲν αδύνατον βαρύτη-
τα η κουφότητα άπφρον είναι, ως κχ δειξο δέδιχεται. ουκ άρα έω-
δι θείας κινείται το α σώμα άπφρον. δέδιχεται δι' ότι, έδδ κνικλω.
ουκ άρα τή άπληρ έσι κίνηση κινουμένων. ουδ' άρα άπλω έσι.
παν γαρ άπλω τή άπλων είναι το κίνηση κατά φνσιν. έ-
σω δηδω το α σύνθετον. άλλ' ει σύνθετον, η εκ πεπερασμένων
έσιν η άπειρων. ει η εκ πεπερασμένων ε πληθει ε μεγέθει, ε αυ-
το πεπερασται, ει δι' έξ άπειρων, η πληθει άπειρων, η μεγέθει, η άμ-
φοτέροις. άλλα μὲν πληθει ουκ έσι άπφρα τα είδη τή άπλων σω-
μάτων ως δέδιχεται, λείπεται άρα μεγέθει είναι άπφρα. άλλ' ει
η τή κνικλω κινουμένων ει το άπλων, δέδιχεται ότι πεπερα-
σαι. ει δε τή επ' δι θείας, ε αυτά δέδιχεται ότι πεπερασται. το α
άρα σώμα ουδαμώς έσιν άπφρον, ουτε άπλων άρα ουτε σύνθετον.

Έσω σώμα άπφρον το α αιθηρόν ον, ει δω έσιν άπφρον, δνναμιν άλλως.
άπφρον έχη, δέδιχεται γρ, άλλ' ει άπφρον έχη δνναμιν, η ποιητι-
κήν ήξ δνναμιν, η παθητικήν, άλλ' ει ποιητικήν, η εις πεπερασμένον
ποιήσει, η εις άπφρον. ε ει παθητικήν, η εω πεπερασμένου πά-
σχη, η εω άπειρου. δέδιχεται δι' ότι το άπφρον ουτε ποιείν δύνα-
ται εις άπφρον η πεπερασμένον, ουτε πάσχην υπ' αυτή. ουκ άρα
έσι το α σώμα άπφρον φυσικόν ον. παν γρ σώμα φυσικόν, έχη δν-
ναμιν η ποιητικήν, η παθητικήν, η άμφοτέρας. Έσω σώμα άπφρον άλλως.
το α. ει δω το α φυσικόν έσι σώμα, κινήτόν έσι κμτα τόπον. παν η
το κατὰ τόπον κινήτόν, η άλλον επ' άλλου μεταλαμβάνη τόπον, η
ει τρε' αυτρε' κινείται. ει η δω το α ει τρε' αυτρε' κινούτο, ποδι το
μέσον κινήσεται. μέσον δι' έχον, ουκ έσαι άπφρον. ει δε μεταβάλ-
λη τόπον εκ τόπου, ουκ έσαι πανταχού, άλλ' ει μέρη τινι τω παντός
τόπου. το δε άπφρον έσι το πανταχού διεσός ωστ' ουκ άπφρον το
α.

Ει έσι τή κατ' δι θείας κινουμένων άπφρον ον το α, η βία κιν- άλλως.
νείται, η κατὰ φύσιν. άλλ' ει η κατὰ φνσιν, άρ' τω άλλοτρου τό-
που, κρείται εις τον οικειον, ωστ' ου πανταχού έσιν. ει δε βία, έσι δι
αυτρε' διακω τήρον το βιαζόμενον, τω δ' άπειρου άλλο διακω τε-
ρον ουκ έσιν. το γρ άπφρον δνναμιν άπφρον έχη την κινήσιν.

ο χρό-

Ὁ χρόνος σωεχῆς ἐστὶ καὶ αἰδῖος.

Εἰ γὰρ μὴ σωεχῆς, μὴ δὲ αἰδῖος, ἔχει τινὰ ἀρχὴν. ἔσω δὲ ὁ α β χρόνος, καὶ ἔσω αὐτῶ ἀρχὴ τὸ α. τὸ δ' α εἰ μὴ χρόνος ἐστὶ, θαιρετὸς ἐστὶ, καὶ ἔπω ἀν' ἐχοιμῶν τὸ χρόνος τινὲ ἀρχὴν, ἀλλ' ἔσαι τὸ αὐτὸ καὶ πέρασ ἀλλε χρόνος. τὸ γὰρ ναὺ, οὐ μόνον ἀρχὴ ἐστὶν, ἀλλὰ καὶ τέλος. ἢ ἄρα πρὸ τῶ α χρόνος. πάλιν εἰ τὸ β ἐστὶ πέρασ τῶ χρόνος, εἰ μὴ χρόνος τὸ β, ἐπ' ἀπ' ἄρον θαιρεῖται, καὶ εἰς τὰ πλείστα πέρατα ἐν αὐτῶ. εἰ δὲ τὸ ναὺ, τὸ αὐτὸ καὶ ἀρχὴ ἔσαι. τὸ γὰρ ναὺ οὐ πέρασ ἐστὶ μόνον, ἀλλὰ καὶ ἀρχὴ. ἔσω χρόνος ὁ α β, εἰ δὲ μὴ αἰδῖος, ἀρχὴν ἔχει καὶ τέλος. εἰ δὲ οὐδὲν, ποτὲ ὄν ἔσαι καὶ ποτὲ μὴ ὄν. τὸ δὲ ποτὲ ὄν, καὶ ποτὲ μὴ ὄν, εἰ χρόνος ἐστὶ τε καὶ οὐκ ἔστιν. ὁ ἄρα χρόνος ἐν χρόνῳ ἔσαι.

Ἄλλως

Ἡ κύκλω κίνησις, αἰδῖος ἐστὶν.

ἔσω κύκλω κίνησις, ἢ τῶ α β κύκλω. λέγω ὅτι αἰδῖος ἐστὶν. ἐπεὶ γὰρ αἰδῖος ἐστὶν ὁ χρόνος, αἰεὶ καὶ κίνησις δεῖ εἶναι. καὶ ἐπεὶ σωεχῆς ὁ χρόνος, (τὸ γὰρ ναὺ ταυτὸν ἔντε τῶ παρελθόντι καὶ τῶ μέλλοντι) δεῖ καὶ κίνησις τινὰ μίαν σωεχῆ εἶναι. ὁ γὰρ χρόνος, ἀριθμὸς κινήσεως. ἀλλὰ μὴ αἰ ἀλλαι πᾶσαι κινήσεις, οὐκ αἰδῖοι. ἐξ ἐναντίων γὰρ εἰς ἐναντία γίνονται. μόνη δὲ ἡ κύκλω αἰδῖος. ταύτη γὰρ οὐδὲν ἐναντίον, ὡς δέδεικται. ὅτι δὲ πᾶσαι αἰ μεταξὺ τῶν ἐναντίων κινήσεις, πεπορασμέναι εἰσὶ καὶ οὐκ αἰδῖοι, δεῖξομεν οὕτως. ἔσω γὰρ ἡ α β κίνησις μεταξὺ δύο ἐναντίων τῶ α καὶ τῶ β. πεπορασμένη μὴ δὲ ἔστιν ἡ ε κίνησις τῶ α καὶ τῶ β, εἰ οὐκ ἀπ' ἄρον, σωεχῆς δὲ οὐκ ἔστιν ἡ ἐν τῶ α τῆ ἐν τῶ β, ἀλλ' ὅταν ἀνακάμψῃ τὸ κινούμενον γήσεται ἐν τῶ β. εἰ γὰρ μία εἰ σωεχῆς ἡ ἐν τῶ α εἰ ἐν τῶ β, τὸ ἀπ' ἄρον κινούμενον, εἰς τὸ αὐτὸ κίνηθῃσεται. μάτην δὲ κίνηθῃσεται ἢ ἐν ὄν ἐν τῶ α. οὐδὲν δὲ μάτην ἢ φύσις ποιεῖ, οὐκ ἄρα μία κίνησις. αἰ ἄρα μεταξὺ τῶν ἐναντίων κινήσεις οὐκ εἰσὶν αἰδῖοι. οὐτε γὰρ ἐπ' ἐξαιτίας

* Credo sup eis ἀπ' ἄρον κινεῖσθαι διωκατὸν, πέρατα γὰρ τὰ ἐναντία, οὐκ ἀνακάμπτειν esse πηοντα τὴν κίνησιν μίαν ποιεῖ. ὅτι οὐ σωεχῆς ἡ ἐν τῶ α κίνησις τῶ β, ita, τῆ ἐν τῶ β *εἰ δὲ σωεχῆς ἀλλήλοισ, ἔσαι ἡ ἐναντία κίνησις τῆ ἐν αἰ γὰρ τῶ β. ἵνα εἰ τῶ αὐτῶ χρόνῳ πᾶσι τὸ αὐτὸ. τὸ γὰρ εἰ β ἄμα εἰ ἐν αὐτῶ ἔσαι

ἔσται γεγονός, κὺ ἐξ αὐτῆ κινουμλου, ἐκάτῳρον εὐδργεία, ὁπῶρ ἀσίου
 νατομ. τὸ δῶν νῶν εὐ ᾧ γέγονεν, εὐ τῶ β' εὐτῶρον κὺ εὐ ᾧ ἀφίσταται
 τῶ β, τὸ δὲ εὐ φέρων νῶν εὐ τῶ μεταξὺ, χρόνος ἐστὶν, ἡρεμεί δῶν μη-
 δετέρων κινουμλου κίνησιμ.

XVIII.

Τὸ κινουῶ αἰδιον κίνησιμ, αἰδιον ἐστὶμ.
 ἔσω γῆρ τὸ α' κινουῶ κίνησιμ αἰδιον, λέγω ὅτι κὺ αὐτὸ αἰδιον ἐστὶμ.
 εἰ γῆρ μὴ, ὄν κινήσει, τότε ὅταν μὴ ἦ, τούτῃ δὴ μὴ κινουῶτος, οὐδ' ἢ κί-
 νησις ἐστὶ μὴ ἐκίνοιε πρὸ τῶρον, ἀλλ' ὑπὲρ κειτο αἰδιος εἶναι μηδενός μὴ
 ἄλλου κινουῶτος, ἔσται ἀκίνητομ τὸ αἰδιως κινουμλου, ἄλλου δὲ κί-
 νησις κινουῶτος ὄν σωεχῆς ἢ κίνησις, ὁπῶρ ἀδωῶατομ. τὸ ἄρα κινουῶ
 αἰδιον κίνησιμ, κὺ αὐτὸ αἰδιον ἐστὶμ.

XIX.

Τῶν κινουμένων κὺ κινουμένων ἡγεῖται τὸ ἀκίνητομ.
 ἔσω γῆρ κινουμλου τὸ α' εὐτῶ τῶ β, κὺ εὐτῶ εὐτῶ τῶ γ, λέγω ὅτι
 σῆσεται ποτε, κὺ ὄν πᾶρ τὸ κινουῶ κὺ αὐτὸ κινεῖται. εἰ γῆρ δῶνα τῶμ,
 γιγνέσθω εὐτῶ. ἢ δῶν κύκλω αὐ κινήσεις ἢ εἰς ἀπειρομ. ἀλλ' εἰ μὴ ἀ-
 πειρομ τὰ κινουῶτα κὺ κινουμλου, ἔσται ἀπειρομ πλῆθος κὺ μέγεθος.
 τῶν γῆρ τὸ κινουμλου, μωρισθὸν ἐστὶ, κὺ κινεῖ τῶ ἀπείρατοι. ἔσται ἄρα
 τὸ ἐκ πάντων πλῆθει ἀπειρώων ὄντων, μεγέθει ἀπειρομ, ἀλλὰ δὲ-
 λεκται ὅτι ἀδωῶατομ ἢ σὺν θετομ σῶμα, ἢ ἀπλοῶν ἀπειρομ εἶναι.
 εἰ δὲ κύκλω ἢ κίνησις. ἔσται ἢ τῶ ποτὲ κινουμλου, αἰτιον τῶ αἰδιως
 κινήσεως, εἰ πῶρ πάντα κινεῖ κὺ κινεῖται ὑπ' ἀλλήλων κύκλω, ἀλλ'
 ἀδυνατομ. τὸ γῆρ τῶ αἰδιον κίνησιμ κινουῶ, αἰδιον ἐστὶμ. οὗτ' ὄν κὺ
 κλω ἢ κίνησις τῶ κινουμλου, οὗτ' εἰς ἀπειρομ. ἐστὶμ ἄρα τὸ κινουμ
 μὴ ἀκίνητομ, αἰδιον δὲ ὄμ. ἐκ δὴ τούτῃ φανερὸν, ὅτι ὄν πάντα κινεῖ-
 ται, ἔστι γὰρ ἢ κὺ ἀκίνητομ. οὗτε πάντα ἡρεμεί, ἔστι γῆρ κὺ κινουμλου.
 οὗτε τὰ μὴ αἰεὶ ἡρεμεί, τὰ δὲ αἰεὶ κινεῖται. ἔστι γῆρ κὺ τὰ ποτὲ μὴ ἡρε-
 μούτα, ποτὲ δὲ κινουμλου, ὡσπῶρ τὰ ἐκ τῶ εἰσιν ἡρεμεί εἰς τὰ εἰσιν
 ἡεὶ κινουμλου. οὗτε πάντα, ὅτῃ μὴ ἡρεμεί, ὅτῃ δὲ κινεῖται. ἔστι γῆρ κὺ
 τὸ αἰδιως κινουμλου, κὺ τὸ αἰεὶ ἀκίνητομ.

XX.

Πᾶρ τὸ κινουμλου ὄν τῶ κινεῖται.

D ἔσω

ΚΙΝΗΣΕΩΣ ΤΟ Β΄.

Ἔσω ὃ ἂν κινουμένων, λέγω ὅτι ὑπότινος κινεῖται ὃ ἂν ἢ ᾗ κα-
τὰ φύσιν κινεῖται, ἢ παρὰ φύσιν. εἰ μὲν ὅσω κατὰ φύσιν, ὃ κινουῶ
ἐσὶ φύσις, εἰ δὲ παρὰ φύσιν, ὃ βιαζόμενον κινεῖ. πᾶσι ᾗ ἢ πα-
ρὰ φύσιν κινήσεις βιαῖός ἐστι.

X X I.

Τὸ πρῶτον κινουῦν τὴν κύκλῳ κίνησιμ, ἀμώδες ἐσιν.

Ἔσω ᾗ ὃ ἂν κινουῦν τὴν πρῶτῳ κίνησιμ, ἀνάγκη ᾗ εἶναι ἡ διό-
τι πᾶσι ὃ κινουμένων ὑπότινος κινεῖται. ὃ δὴ ἂν, εἰ ἐστὶ πρῶτον κι-
νῆμ, ἀκίνητον ἔσται. ἢ ᾗ κινεῖται πᾶντων ἡγεῖται ὃ ἀκίνητον.
κὶ ἐπει αἰδίον κίνησιμ κινεῖ, δύναμιμ ἔχει τῷ κινεῖν ἄπειρον. αἰ ᾗ
πεπρασμέναι δυνάμεις κὶ τὰς εὐθυγείας ἔχουσι πεπρασμένης.
ἂν ᾗ τῷ δυνάμει ἢ ἐνέργειᾳ. ὥστ' εἰ αὐτὴ ἄπειρος κὶ ἢ δύναμιμ-
ἀνάγκη τοίνυν ὃ πρῶτον κινουῶ, τὴν κύκλῳ κίνησιμ, ἢ πᾶμα εἶναι,
ἢ ἀσώματον. ἀλλ' εἰ πᾶμα, ἢ πεπρασμένον ἢ ἄπειρον ἄπειρον μὲν
πᾶμα, οὐκ ἐστὶ, κὶ εἰ ἢ, οὐκ ἂν ἢ δύναμιμ κινεῖν ὃ πεπρασμένον, ὡς
δέδεικται. πεπρασμένον δὲ ὄν, ἄπειρον οὐκ ἂν εἶχε δύναμιμ.

ἢ ᾗ πεπρασμένων κατὰ μέγεθος αἰ δυνάμεις πε-
πρασμένοι ὡς εἶπερ δέδεικται. οὐκ ἂν πᾶ-
μα ἐστὶ ὃ κινουῶ τὴν πρῶτῳ κύκλῳ κί-
νησιμ. ἀσώματον ἂν ἐστὶ κὶ ἄπειρον
δυνάμει. ὃ πᾶμα εἶπει δειξάι.

Τέλος.

QVOMODO SIT IN CONTINVO PRIMVM

ultimūmie intelligendum, hoc pacto Simplicius docet, super
hæc Aristotelis uerba.

Εγεται δε, εἰ εἴ ᾧ πρῶτα μεταβέβηκε, διχῶς· εἰ μὲν, εἰ
ᾧ πρῶτα ἐτελέσθη ἡ μεταβολή, τότε ἤδη ἀλλοθὺς ἐπιπέμ
Λ ὅτι μεταβέβηκε, τὸ δὲ εἰ ᾧ πρῶτα, ἤρξατο μεταβάλ-
λειν, τὸ μὲν ὄν κατὰ τὸ τέλος, τὸ μεταβολῆς πρῶτον λέ-
γομεν ὑπάρχει τε εἰ ἐστίν· εἰ δὲ λέγεται ἤδη ἐπιτελεσθῆναι
τῆν μεταβολήν, καὶ ἐστὶ μεταβολῆς τέλος· ὁ δὲ εἰ δὲ δεικνύται ἀδιαί-
ρετον ὅτι τὸ πέρατος εἶναι, τὸ δὲ κατὰ τὴν ἀρχήν, ὅπως οὐκ ἐστίν· ἐ-
γὰρ ἐστὶν ἀρχὴ μεταβολῆς· ἐστὶ εἰ ᾧ πρῶτα τῶ χρόνου μετέβαλεν.

SIMPLICIUS.

Ἐοικεν ὁμοίως τὸ πέρατος διττὸν εἶναι, εἰ ἡ ἀρχὴ διττὴ τῆς τε κί-
νήσεως, εἰ τῶ χρόνου, εἰ παντὸς σιωεχῆς, τὸ μὲν, ὡς τὸ πρῶτον ἢ τὸ ἐσ-
χάζον μέρος τῶ σιωεχῆς, τὸ δὲ, ὡς ἀρχὴ εἰ πέρατος, τὰ μικέτι μέρη
μὴ δὲ ὁμοία τῶ ὅλῳ, ἕως ἤδη τῶ ζιούτων εἰ ἡξίωται, τὸ μὴ εἶναι ταυ-
τὸν ἀρχὴν εἰ τὸ ὄν ἐστὶν ἀρχὴ, μὴ δὲ πέρατος καὶ τὸ ὄν ἐστὶ πέρατος·
ὡσπερ τὸ σημεῖον καὶ ἀρχὴ καὶ πέρατος τῶ γραμμῆς ἐστὶν οὐκ ὄν αὐ-
τὸ γραμμῆ· ὁμοίως δὲ καὶ τὸ νῦν τῶ χρόνου, καὶ τὸ κίνημα τῶ κινή-
σεως· καλῶσι ἤδη ὅσα τὸ τῶ κινήσεως πέρατος· καὶ πρῶτον μὲν, τὸ με-
ταβελικέναι εἰ τῶ ζιούτω πέρατι ἐλεγεῖν εἶναι, τῶ μετὰ τὴν ὁ-
λῳ μεταβολήν· νῦν δὲ ἀρχὴν λαμβάνει εἰ χρόνου καὶ κινήσεως, τὴν
ὡς μέρος· εἰ δὲ ἄλλο, ἐν τῶ εἰπεῖν ὅτι ἀρχὴν εἰ ᾧ ἤρξατο πρῶτα με-
ταβάλλειν, ζυτέσι κινεῖσθαι· τὸ δὲ κινεῖσθαι πᾶν εἰ χρόνον κινεῖ-
ται, καὶ ἐν εἰ πέρατι χρόνου· ἢ δὲ ζιούτη ἀρχὴ μέρος ὄν σιωεχῆς
καὶ σιωεχῆς, διαιρετὴ ἐστὶν εἰς ἀεὶ διαιρετὰ· τὸ δὲ ζιούτον οὐκ ἔχει
ἀρχὴν· ὅτι ὅπου ἂν λάβῃ καὶ ἐκεῖνο διαιρετὸν ἐστίν· ἐπεὶ ἢ γε ἀδιαί-
ρετος ἀρχὴ ἢ ἀντικειμένη τῶ πέρατι, εἰ ᾧ μεταβελικέναι λέγει,
ζιούτη ἐστίν, ὡς μὴ μεταβάλλῃν ἢ εἰ αὐτῆ, ὡς οὐδὲ εἰ τῶ πέρατι,
ἀλλὰ πρὸ μεταβολῆς ὑπάρχειν, καὶ μὴ ἔχει ἄλλῳ ἀρχὴν πρὸ αὐ-
τῆς αὐτὸς ὁ ἀρχὴν κινήσεως καὶ πρῶτον κίνησιν λαβών, τὴν κατὰ
τὸ μεταβάλλῃν, ὡς μέρος κινήσεως καὶ εἰ χρόνον ὄν σιω, πέρατος ὁ τὸ

SPIRITVS MARTINVS CV-
NEAS. LECTORI S.

Ne cogereris chartas vel paululum inanes emere,
hæc adiecimus ex Simplicio in ea verba Aristotelis,
quæ habentur 6. Physicorum. t. c. 46. conatîque fui-
mus Latina facere: his quoque fruere.

Inis principiumq; cuiuslibet continui, tam motus, quam tempo-
ris, uidentur bifariam dici. Primum siquidem pro prima uel ulti-
ma continui parte accipitur, deinde pro principio & fine tali,
qualis non potest esse pars, quibusq; totum dissimile sit. De eius-
modi enim principio & fine ea afferri solent, quæ sententiæ uim
obtinuerunt, nempe nequaquam idem esse principium cum eo, cuius est prin-
cipiū: finemq; ab eo, cuius est finis; diuersum esse. Veluti punctus lineæ prin-
cipium est & finis, cum non sit idem cum lineâ: nunc etiam atque mo-
mentum temporis: momen item motus. Græci enim κίνημα uocant motionis
terminum, nobis liceat momen appellare. Et primū quidem conuersum esse
in eo termino posuit, qui statim mutationem sequitur: nunc autem principio
utitur temporis & motus, ut pars illorum est, argumentoq; est quod id prin-
cipium dicit, in quo primo cœpit quidpiam mutari, hoc est moueri: omne ue-
rò quod mouetur, in tempore, non in temporis fine, mouetur. Porro eiusmodi
principium secari potest in semper diuisibilia, nimirum quia continuum est
parsq; continui: quod autē sic se habet, caret principio propterea, quia quod
sumpseris, id etiam diuidi poterit. Verū principium id, quod scindi nequit,
quodq; ei fini aduersatur, in quo mutatum esse ponitur, eiusmodi est, nihil ut
in illo conuerti possit non magis, quam in fine, quinimo mutationem antegre-
ditur, nullumq; aliud habet principium, quod sequatur. Ipse autem cum mo-
tus principium, primumq; motum, qui ad mutari accommodatur, sumpserit
tanquam motus partem quandam & quoddam, quod in tempore esset: finē
uerò censuerit id esse, in quo primo mutatum est conuersum, hunc equidē esse
ait, atque percipi posse, euenit enim, ut terminetur mutatio: illud uerò nequa-
quam esse, tantū abest ut percipi posse dicat, eò quod cuiuscunque princi-

pii, quod in eo sumptum fuerit, poterit aliud afferri principium, non secus atque
in fine illo, qui pro parte totius accipitur, terminus alius deprehendi potest.
Hinc etiam perspicuum fit. Si sumatur totum finitum ut continuum est, extre-
ma, qualiacunque illa sint, uel impartibiles termini, uel ut partes sectionem
admittentes, discerni poterunt: sin ut in infinitum diuidi potest, neque par-
tibilis terminos, neque insectiles unquam comprehenderit: omne siquidem
sumptum partibile antecedit aliud eiusdem prorsus naturæ, atque quodcum-
que diuisibile aliud eiusdem generis sequitur, idque a deo uerum est, ut etiam si
prima uel ultima pars deprompta fuerit, necesse tamen adhuc
fit, quoniam partibilis est, in quacunque illius parti-
cula ponere mutatum esse. Quare (ut id repe-
tam) erit aliquid ipsius prius etiam di-
uiso eo quod sumptum fuerit, quod
solum tanquam indiuisibilem si-
nis erit aut principium.

FINIS.

PROVINCIA

CONSTITUTIONE

DE



PARISIIS

in Officina Typographica

Regia Universitatis

M. D. XVI

